



**MEEF**  
**68**

Initiateur d'actions pour l'emploi & l'économie

**RAPPORT  
D'ACTIVITÉ**

**20  
25**





# ÉDITORIAL



Chers partenaires, chers collaborateurs,

L'année 2025 s'inscrit dans la continuité des transformations engagées par MEF68, tout en marquant une étape de consolidation et de déploiement à l'échelle du Haut-Rhin, dans un contexte économique en mutation.

Au cours des derniers mois, notre structure a pleinement affirmé son positionnement comme acteur de référence de l'ingénierie territoriale emploi-compétences. Dans un environnement caractérisé par des tensions persistantes sur le marché du travail, des difficultés de recrutement accrues dans certains secteurs clés, et des transitions économiques à l'œuvre (industrie, transition écologique, évolution des compétences), MEF68 a su adapter son action pour répondre aux besoins concrets des entreprises et des territoires.

Le territoire de Mulhouse Alsace Agglomération (m2A) demeure plus que jamais le cœur de notre activité. Véritable moteur économique du Haut-Rhin, il concentre une grande partie des enjeux liés à l'emploi, à l'attractivité et à la transformation des filières. C'est sur ce territoire que nous expérimentons, structurons et déployons des solutions innovantes, en lien étroit avec les acteurs économiques, institutionnels et de l'emploi.

En parallèle, l'année 2025 a permis de renforcer notre présence à l'échelle départementale. L'élargissement de notre périmètre d'intervention prend désormais tout son sens, avec une montée en puissance de nos actions auprès des intercommunalités du Haut-Rhin. Cette dynamique traduit une volonté forte : proposer une offre de service cohérente, lisible et adaptée aux spécificités de chaque bassin d'emploi, tout en contribuant à une stratégie globale de développement économique et social.

# ÉDITORIAL

Dans ce contexte, MEF68 a poursuivi le développement de ses actions structurantes : déploiement des clauses sociales et environnementales, candidature à la gestion d'un nouveau fonds européen, le Fonds de Transition Juste (FTJ), appui aux dynamiques de gestion prévisionnelle des emplois et des compétences (GPEC) territoriale, et expérimentation de nouvelles formes de coopération entre acteurs économiques (Technopole, Agence d'Attractivité, Agentur fur Arbeit, etc.).

L'année 2025 s'est également inscrite dans la mise en œuvre opérationnelle des évolutions liées à la réforme pour le plein emploi. MEF68 a pris toute sa place au sein des nouvelles instances de gouvernance territoriale de l'emploi (Comités Locaux pour l'Emploi, Task force entreprise, etc.), en contribuant activement à la coordination des acteurs et à la construction de réponses adaptées aux réalités locales. Dans un paysage en recomposition, notre rôle d'interface entre politiques publiques, entreprises et publics accompagnés est plus que jamais essentiel.

Face aux incertitudes économiques et budgétaires, notre capacité d'innovation et d'adaptation constitue un atout majeur. Elle nous permet d'anticiper les mutations, d'expérimenter de nouveaux dispositifs et de renforcer les coopérations territoriales au service de l'emploi.

Je tiens à remercier chaleureusement l'ensemble de nos partenaires pour leur confiance renouvelée, ainsi que l'équipe de MEF68, pour son engagement quotidien. La mobilisation des collaborateurs est la clé de notre capacité à agir efficacement au service du territoire.

Ensemble, nous poursuivrons en 2026 cette dynamique, avec l'ambition de renforcer encore notre contribution au développement économique du Haut-Rhin et à l'insertion durable dans l'emploi.

Laurent Riche  
Président de MEF68

*“ Notre rôle d'interface entre politiques publiques, entreprises et publics accompagnés est plus que jamais essentiel. ”*

# SOMMAIRE

02  
Éditorial

04  
Sommaire

05  
L'équipe

06  
Les missions

07  
Participer à l'anticipation des  
mutations économiques

Gestion territoriale des Ressources Humaines  
Transvers'AI GPEC Transfrontalière

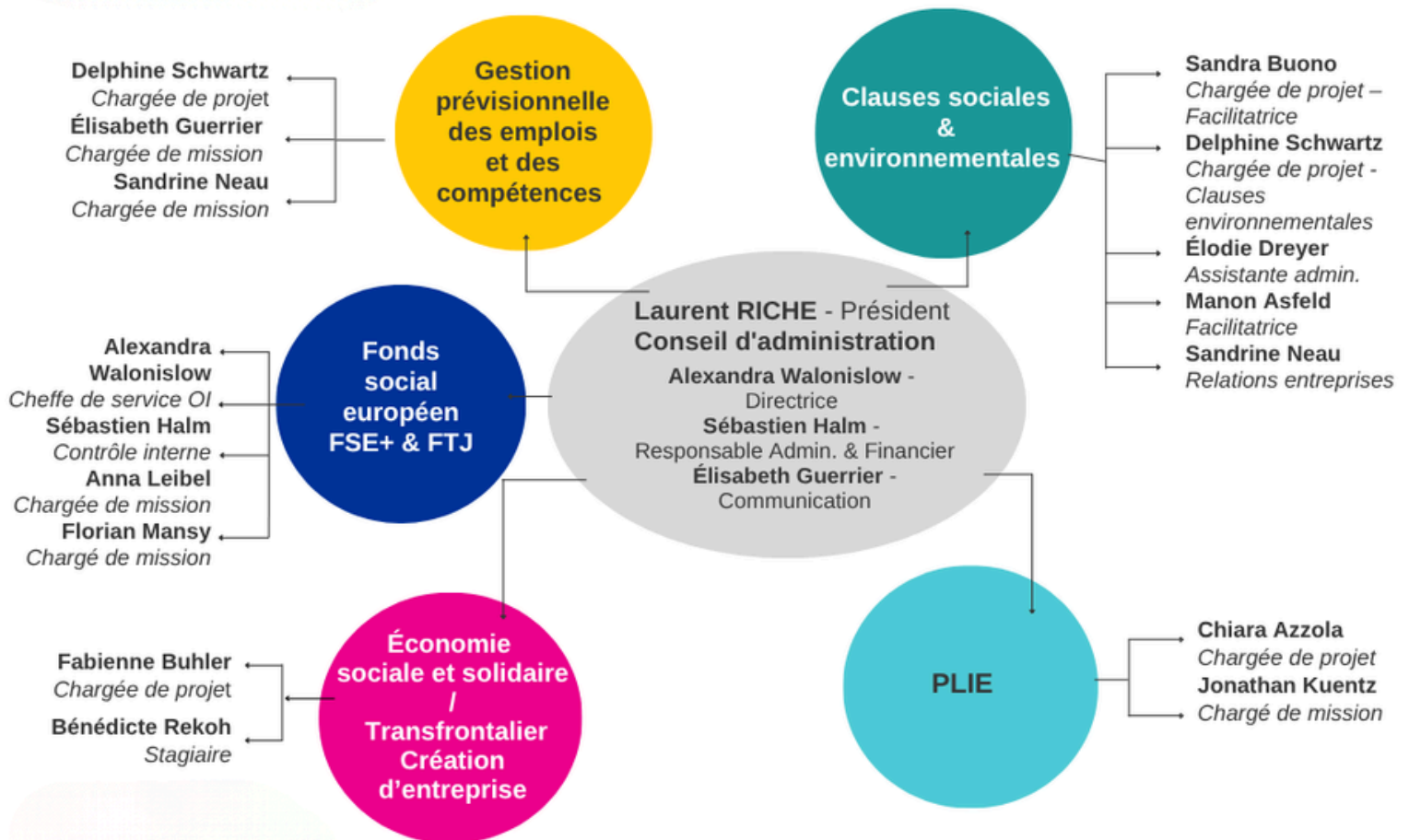
23  
Contribuer au développement de l'emploi local

Création et reprise d'entreprise  
Innovation sociale, Économie créative, ESS  
Haut-Rhin Clauses Sociales  
Développement des mobilités professionnelles  
Clauses environnementales

47  
Le PLIE

71  
Le FSE

# L'ÉQUIPE



# LES MISSIONS DE MEF68

**GPEC  
entreprises**

*Marque notre engagement pour l'accompagnement des mutations économiques et des besoins en compétences des entreprises.*

**GPEC /  
Mobilités  
professionnelles**

*Illustre nos actions d'information liées à l'évolution professionnelle des actifs.*

**Transf rontalier**

*Évoque notre engagement dans les dynamiques d'emploi et de formation au-delà de la frontière, vers le Bade-Wurtemberg en Allemagne*

**Économie  
sociale et  
solidaire (ESS)**

*Représente notre soutien aux initiatives locales à impact social et environnemental.*

**Clauses  
sociales**

*Souligne notre action en faveur de l'intégration des clauses sociales dans les marchés publics*

**Clause  
environnementale**

*Illustre notre engagement pour une économie plus durable en intégrant des critères environnementaux dans les marchés publics*

**Plan Local  
pour l'Insertion  
et l'Emploi -  
PLIE**

*Met en avant notre action en faveur des publics très éloignés du marché du travail*

**Organisme  
Intermédiaire  
FSE**

*Symbolise notre rôle de gestionnaire des fonds européens*

# PARTICIPER À L'ANTICIPATION DES MUTATIONS ÉCONOMIQUES

## Gestion territoriale des Ressources Humaines - Transvers'Al

### Mon Métier De Demain



Le nouveau site est désormais en ligne et rassemble toutes les informations et tous les contacts du Haut-Rhin pour faire évoluer sa carrière professionnelle. Ses objectifs :

- Devenir une véritable « boîte à outils » dédiée à l'évolution professionnelle, à la formation et à la reconversion, concourant à la sécurisation des parcours professionnels des actifs (salariés et demandeurs d'emploi)
- Apporter des données chiffrées sur les secteurs clés de notre territoire.
- Mettre en avant le TOP 20 des métiers qui recrutent dans le 68 et chez nos voisins allemands.
- Illustrer des reconversions réussies par des témoignages.

#### Vue d'ensemble Chiffres Année 2025

Sessions	Vues	Taux de rebond	Durée moyenne de la session
2706	10921	24,94 %	00:03:25

**UKOO**  
Digital Strategist  
Audience

#### Top 10 des pages de destination les plus visitées

Page de destination	Sessions
/	1356
(not set)	194
/fiches_metiers/technicien-hse	90
/fiches_metiers/technicien-detudes-du-batiment	86
/recherche-fiche	80
/fiches_metiers/dessinateur-projeteur-en-electricite-electronique	58
/news/que-sont-les-metiers-les-plus-recherches-dans-le-haut-rhin-en-2025	55
/fiches_metiers/e-category-manager	42
/fiches_metiers/agent-dhotellerie	27
/fiches_metiers/technicien-de-maintenance-en-chauffage-et-climatisation	26

# PARTICIPER À L'ANTICIPATION DES MUTATIONS ÉCONOMIQUES

## Gestion territoriale des Ressources Humaines - Transvers'Al

### Plateforme RH

### Plateforme RH

Un soutien gratuit et personnalisé en ressources humaines

Dispositif gratuit d'appui RH aux entreprises, artisans, commerçants, associations, etc.... de moins de 50 salariés dans le Haut-Rhin.

#### L'objectif est de :

- Réaliser un diagnostic RH
- Proposer un panel de solutions en fonction des besoins prioritaires (informations et mise à disposition d'outils RH)
- Mettre le dirigeant en relation avec les partenaires locaux / l'informer sur les dispositifs existants

#### Les actions 2025 :

L'année 2025 a essentiellement permis de présenter le dispositif à certains partenaires dans la mesure où il est peu mobilisé sur le territoire et la question se pose sur sa pérennité en 2026.

- En décembre, un Comité technique national a été organisé à Mulhouse avec les « plateformes RH » de France. L'objectif est d'échanger annuellement sur nos pratiques respectives et d'aborder les nouveautés RH (en l'occurrence sur le nouvel Entretien de Parcours Professionnel). L'occasion également de visiter notre beau marché de Noël et faire découvrir nos spécialités alsaciennes !
- En parallèle nous avons obtenu l'AMI « soutenir l'employabilité des demandeurs d'emploi de 55 ans et + » de la Région Grand Est. Nous nous sommes appuyés sur notre réseau de TPE PME pour permettre aux cohortes accompagnées d'intégrer une entreprise via l'immersion, facilitée de France Travail.

# PARTICIPER À L'ANTICIPATION DES MUTATIONS ÉCONOMIQUES

## Gestion territoriale des Ressources Humaines - Transvers'AI

### AMI : Soutenir l'employabilité des demandeurs d'emploi de 55 ans et +



16 bénéficiaires issus du PLIE ont intégré le projet AMI, comprenant :

- 1 entretien individuel
- 7 ateliers thématiques sur 3 semaines
- 1 temps de bilan collectif
- 14 immersions proposées, 12 immersions réalisées
- 4 CDD conclus dont un en vue d'embauche
- 1 reconversion confirmée avec une entrée en formation

A cette occasion et dans le but de sensibiliser et convaincre les entreprises d'intégrer dans leurs effectifs des salariés de plus de 55 ans, nous avons mis en avant deux témoignages d'entreprises déjà habituées à l'exercice que vous pouvez retrouver sur notre page Youtube, la société Sterling et la société Arkedia :



# PARTICIPER À L'ANTICIPATION DES MUTATIONS ÉCONOMIQUES

## Gestion territoriale des Ressources Humaines - Transvers'AI

### Ecole de la TRansition Ecologique (ETRE)



Labellisée en 2024 par le réseau national, l'école « **ETRE au Rhin** » portée par le Moulin Nature a pu développer ses parcours de sensibilisation aux métiers verts et verdissants grâce au soutien financier de la Région Grand Est. MEF68 a poursuivi son engagement à ses côtés sur l'année 2025.

#### Objectifs de l'École :

- Proposer des parcours de formations pratiques (par le biais d'ateliers auprès de professionnels) aux métiers de la nature et de l'environnement. Prioritairement destiné aux jeunes de 16 à 25 ans en recherche d'orientation, ces parcours sont aussi ouverts aux adultes en reconversion.
- Remobiliser le public cible à travers la découverte de métiers, le collectif, un travail approfondi sur les savoir-être : confiance en soi, esprit d'équipe, autonomie...
- Les rendre acteurs et actrices de la transition écologique en trouvant leur voie !

#### Partenaires :



Etre au Rhin poursuit son programme de formations en 2026 :  
<https://www.lemoulinnature.fr/se-former-au-moulin-nature/ecole-etre-moulin-nature>

# PARTICIPER À L'ANTICIPATION DES MUTATIONS ÉCONOMIQUES

## Gestion territoriale des Ressources Humaines - Transvers'AI

### Ecole de la TRansition Ecologique (ETRE)



Bilan des sessions 2025 : rapport d'impact réalisé par le Moulin nature :

MESURE D'IMPACT SOCIAL 2025

### Nos formations

 47 jeunes accueilli-es







3 Parcours découverte pour 27 jeunes

2 Préqualifications pour 26 jeunes

MESURE D'IMPACT SOCIAL 2025

### Impact social : ETRE au Rhin

Année 2025

Le profil de nos jeunes

25 ans d'âge moyen

36% de femmes

1 jeune sur 2 en situation de décrochage scolaire infra-bac

98% des jeunes avec un profil NEET, c'est-à-dire qu'ils et elles n'étaient ni en emploi, ni en études, ni en formation.

1 jeune sur 10 en situation de handicap

7 jeunes sur 10 vivaient en Quartier Prioritaire de la Ville ou en Zone de Revitalisation Rurale

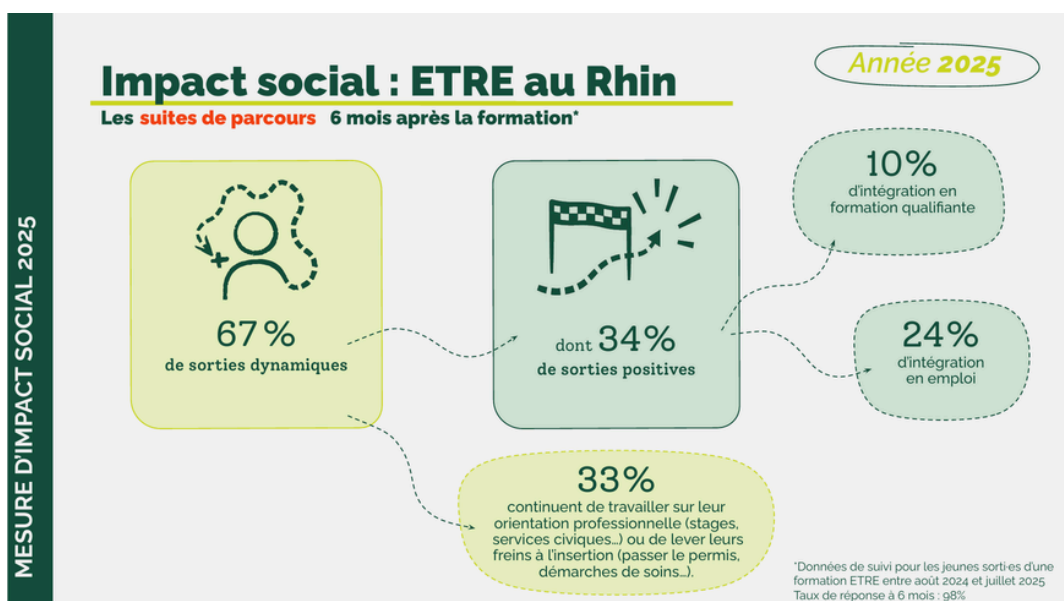
# PARTICIPER À L'ANTICIPATION DES MUTATIONS ÉCONOMIQUES

## Gestion territoriale des Ressources Humaines - Transvers'AI

Ecole de la TRAnsition Ecologique (ETRE)



Bilan des sessions 2025 : rapport d'impact réalisé par le Moulin nature :



# PARTICIPER À L'ANTICIPATION DES MUTATIONS ÉCONOMIQUES

## Gestion territoriale des Ressources Humaines - Transvers'AI

### Projet Alimentaire Territorial (PAT)



L'agglomération mulhousienne a vu naître en 2018 un Projet Alimentaire Territorial (PAT) sur son territoire. Il s'agit d'une démarche collective et organisée pour tendre vers une agriculture et une alimentation saine, locale, respectueuse de l'environnement et équitable.

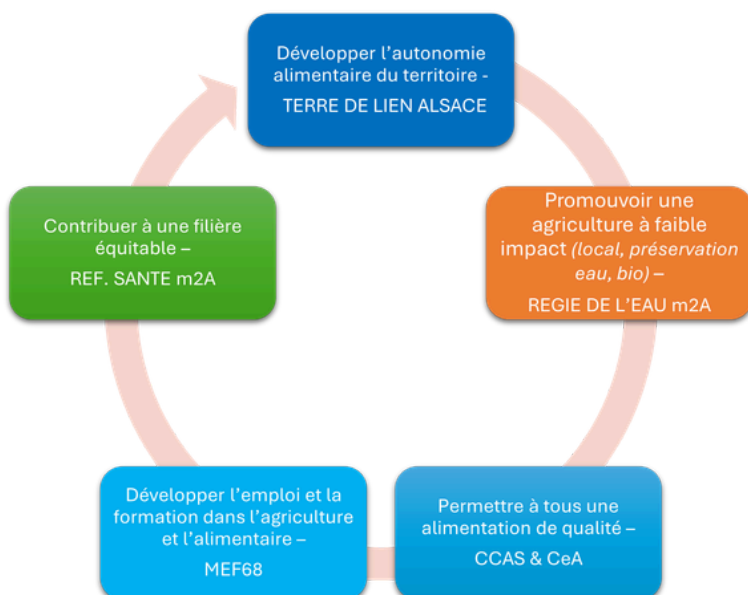
Dans la perspective du renouvellement de labellisation du PAT en 2026, l'équipe d'animation des 5 axes définis poursuit ses réflexions et actions.

#### Objectifs :

- Concrétiser la transition écologique et sociale par l'alimentation, en facilitant la mise en œuvre des projets sur le terrain.
- Rapprocher tous les acteurs de l'alimentation : producteurs, transformateurs, distributeurs, consommateurs, collectivités territoriales et acteurs de la société civile.
- Mettre en cohérence l'ensemble des démarches pour développer une agriculture durable et une alimentation de qualité.

#### Organisation :

Comité de coordination et d'actions animé par le service Transition Écologique de m2A



**Enjeu :** offrir à toute la population un meilleur accès à une alimentation saine et locale, issue d'une agriculture équitable et respectueuse de l'environnement

# PARTICIPER À L'ANTICIPATION DES MUTATIONS ÉCONOMIQUES

## Gestion territoriale des Ressources Humaines - Transvers'Al



### Bien en Alsace ADIRA

MEF68 a signé la charte d'engagements de la démarche "**Bien en Alsace**" portée par l'ADIRA afin de concrétiser ses actions en faveur de l'attractivité du territoire m2A

La marque employeur Alsace est une démarche où entreprises, territoires et partenaires d'Alsace s'engagent autour de valeurs partagées et travaillent ensemble à définir et mettre en œuvre des actions pour attirer, fidéliser et faciliter l'épanouissement des talents en Alsace.

La marque Employeur Alsace se structure autour d'un travail sur le "**parcours collaborateur**" qui concerne de nombreux champs de la vie professionnelle : de l'orientation (susciter des vocations) au recrutement mais également à l'intégration et la fidélisation du nouvel arrivant dans le territoire.

# PARTICIPER À L'ANTICIPATION DES MUTATIONS ÉCONOMIQUES

## GPEC transfrontalière

Depuis 2023, la convention transfrontalière unissant les Bundesagentüren für Arbeit de Lörrach et Freiburg, MEF68 et Mulhouse Alsace Agglomération est triennale. Elle vise à renforcer la coopération entre la France et l'Allemagne, notamment dans le domaine de l'emploi transfrontalier. Ce partenariat permet d'initier une stratégie territoriale franco-allemande durable en faveur :

- des habitants du territoire afin de proposer à ceux-ci des opportunités professionnelles transfrontalières ;
- des entreprises françaises et allemandes afin de mieux répondre à leurs besoins en compétences en ouvrant leurs emplois aux actifs des deux pays.

# PARTICIPER À L'ANTICIPATION DES MUTATIONS ÉCONOMIQUES

## GPEC transfrontalière

### WARUM NICHT !



la 11ème édition du salon d'information sur la mobilité professionnelle en Allemagne « Warum Nicht » s'est tenue au parc expo de Mulhouse le 17 septembre 2025.

L'événement a attiré 655 visiteurs et a mobilisé une trentaine de partenaires.

#### Les publics :

##### **Scolaires et étudiants (matin) : 224**

De 9h à 12h30 : les collégiens, lycéens et étudiants ont été informés des opportunités de stage, de formation et d'apprentissage en Allemagne. Un quizz ainsi qu'un guide de visite dématérialisés leur étaient dédiés, pour aller à la rencontre des partenaires et tester ses connaissances.

##### **Salariés et demandeurs d'emploi (après-midi) : 308**

De 14h à 18h : les ateliers, les conseils et les différents espaces ont répondu aux besoins des demandeurs d'emploi, des personnes en reconversion professionnelle et des salariés en recherche d'opportunités d'emploi et de formation en Allemagne

**WARUM NICHT !**

**Mercredi 17 sept. 2025**

📍 Parc Expo de Mulhouse

**Formation & Emploi franco-allemands**  
**Deutsch-Französische Job- & Ausbildungsmesse**

<b>MATIN</b> <b>9h &gt; 12h30</b> <b>Réservé aux :</b> - Scolaires - Étudiants	<b>APRÈS-MIDI</b> <b>14h &gt; 18h</b> <b>Réservé aux :</b> - Salariés - Demandeurs d'emploi
--	---

[www.mef-mulhouse.fr](http://www.mef-mulhouse.fr)

# PARTICIPER À L'ANTICIPATION DES MUTATIONS ÉCONOMIQUES

## GPEC transfrontalière

**WARUM NICHT !**



### Les activités proposées :

- les projets franco-allemands, les stages et jobs d'été, le volontariat international ;
- l'orientation post bac, les formations et l'apprentissage transfrontaliers ;
- tests de langues bilingues, (informations + écrits et oraux), les séjours linguistiques, le volontariat international ;
- conseil en image et colorimétrie ; prise de photo pour son CV avec un photographe professionnel ;
- vérification de son CV en allemand en rdvs individuels et informations générales sur l'adaptation d'un CV au marché frontalier en petits groupes (sur inscription le jour de l'événement) ;
- renseignements sur les démarches administratives (fiscalité, protection sociale, retraite).
- **Diverses conférences** animées par des experts ont été proposées aux deux publics, selon leurs besoins.

**9<sup>h</sup>30**

**Mes études à l'international embarquement immédiat !**

- Génération 15-25

**10<sup>h</sup>20**

**Les langues étrangères comme compétences clés**

- EF Education

**10<sup>h</sup>50**

**La boussole des jeunes, le site dédié à l'orientation**

- Sémaphore

**14<sup>h</sup>30**

**Candidater en Allemagne : les étapes essentielles**

- Service de Placement Transfrontalier Haut-Rhin Freiburg/Lörrach

**15<sup>h</sup>15**

**Il n'est jamais trop tard pour parler une nouvelle langue**

- GRETA Alsace Sud

**16<sup>h</sup>00**

**Le statut du travailleur frontalier travaillant en Allemagne et résidant en France**

- INFOBEST Palmrain

# PARTICIPER À L'ANTICIPATION DES MUTATIONS ÉCONOMIQUES

## GPEC transfrontalière

### WARUM NICHT !



Le Warum Nicht 2025 a répondu aux besoins spécifiques des jeunes et des actifs en leur offrant une journée riche en découvertes et en apprentissages. Dans la continuité de l'édition précédente, la séparation des publics, les tests de langues bilingues et la présence d'une conseillère en colorimétrie ont renforcé l'impact de l'événement, favorisant ainsi la coopération transfrontalière et le développement interculturel et professionnel.

Une vidéo souvenir est accessible via la chaîne [YouTube de MEF68](#) :



# PARTICIPER À L'ANTICIPATION DES MUTATIONS ÉCONOMIQUES

## GPEC transfrontalière

### MONATSTREFF



Les permanences « MonatsTreff » visent à promouvoir la collaboration transfrontalière et à donner les clés vers l'emploi et la formation aux personnes désireuses d'aller en Allemagne. Les partenaires jouent un rôle clé dans la création et le renforcement d'un réseau dynamique. A partir de leurs propositions, nous proposons un MonatsTreff sous un nouveau format et dans de nouveaux lieux, notamment au sein même des lycées.

L'espace MonatsTreff au SOREPE a été déplacé proche de l'entrée de l'événement, entre l'espace CEP et la nouvelle Halle dédiée aux entreprises et ce, afin de toucher un plus large public.

Partenaires ayant participé à une ou plusieurs permanences en 2025 :

- Agentüren für Arbeit Lörrach et Freiburg
- EURES-T
- Service de Placement Transfrontalier
- INFOBEST – Palmrain et Breisach/Vogelgrün
- Greta Sud Alsace
- Région Grand Est
- Eltern Alsace
- Corps Européen de Solidarité / CSC Jean Wagner
- Agences d'intérim : Synergie Müllheim, CRIT Délégation Allemagne et Probono GmbH



# PARTICIPER À L'ANTICIPATION DES MUTATIONS ÉCONOMIQUES

## GPEC transfrontalière



## MONATSTREFF

Récapitulatif des sessions tenues en 2025 :

- **18 janvier** – “Salon de l’Orientation et de l’Évolution Professionnelle” à Mulhouse - Nombre de **participants : 164**
- **10 avril** – Centre commerciale Porte Jeunes, dans le cadre du salon “Job d’été” à Mulhouse - Nombre total de **participants : 59**
- **11 avril** – Forum “Boost ton job” - Corner transfrontalier à Rixheim - Nombre total de **participants : 27**
- **30 avril** – ½ Journée “entreprises” au Lycée Stoessel de Mulhouse, sur inscription des élèves volontaires - Nombre total de **participants : 20**
- **30 avril** – ½ Journée “entreprises” au Lycée professionnel de Cernay, sur inscription des élèves volontaires - Nombre total de **participants : 24**



# PARTICIPER À L'ANTICIPATION DES MUTATIONS ÉCONOMIQUES

## GPEC transfrontalière

### Allez Hop Zum Job

### Du stade vers l'emploi transfrontalier 2025



#### Nouvelle action 2025 :

L'édition 2025 de « **Allez hop zum Job / Du stade vers l'emploi** », organisée le 5 juin 2025 au Centre Sportif Régional de Mulhouse, constitue la seconde édition de cet événement transfrontalier, après une première organisée à Colmar en 2024.

Elle s'inscrit dans un dispositif innovant de recrutement mobilisant les valeurs du sport pour faciliter la rencontre entre employeurs et demandeurs d'emploi, des deux côtés du Rhin. Le principe repose sur une première phase d'activités sportives collectives et d'un repas, menée de manière anonyme, permettant de révéler les savoir-être (esprit d'équipe, adaptabilité, communication), suivie d'un temps d'échanges professionnels après levée de l'anonymat. Dans sa dimension transfrontalière, l'événement a réuni 12 entreprises françaises et 10 entreprises allemandes, ainsi que 167 demandeurs d'emploi issus des deux pays, favorisant des opportunités concrètes de recrutement et une meilleure interconnaissance du marché de l'emploi du bassin rhénan. Dans ce cadre, MEF68 a été invitée en 2025 par France Travail et l'Agentur für Arbeit Freiburg à intégrer le comité d'organisation, aux côtés notamment d'INFOBEST Vogelgrun/Breisach et d'EURES-T, renforçant ainsi la coordination et la portée partenariale de cet événement binational.



# PARTICIPER À L'ANTICIPATION DES MUTATIONS ÉCONOMIQUES

## GPEC transfrontalière

Business Twin – programme INTERREG



### Nouvelle action 2025 :

Le programme **Business Twin**, lancé en 2025 pour une durée de trois ans et financé par INTERREG Rhin Supérieur, est une initiative transfrontalière visant à favoriser la mise en relation de structures partageant des enjeux ou des marchés similaires, de part et d'autre du Rhin. Destiné en priorité aux PME, start-up et acteurs économiques en phase de structuration ou d'expansion, ce dispositif repose au cœur de son approche sur un jumelage ciblé d'entreprises françaises et allemandes.

Concrètement, il s'agit d'identifier des binômes complémentaires – par secteur d'activité, chaîne de valeur ou stratégie de développement – afin de créer des coopérations opérationnelles : échanges de pratiques, immersion dans l'entreprise partenaire, exploration conjointe de nouveaux marchés, voire co-développement de solutions ou d'offres. Cette logique de "miroir" permet non seulement de sécuriser les démarches d'internationalisation, mais aussi d'accélérer l'innovation en confrontant des approches culturelles et économiques.

Financé dans le cadre du programme Interreg, il est copiloté par la CCI Alsace Eurométropole ainsi que par les IHK Südlicher Oberrhein, IHK Karlsruhe et IHK Pfalz.



MEF68 a intégré ce collectif en 2025 et l'intérêt est double : d'une part, renforcer sa connaissance des dynamiques économiques transfrontalières afin d'anticiper les besoins en compétences et en emploi ; d'autre part, s'inscrire dans un réseau d'acteurs stratégiques permettant de faire émerger de nouvelles opportunités pour les publics accompagnés, en lien direct avec les réalités des entreprises du territoire élargi.

# CONTRIBUER AU DÉVELOPPEMENT DE L'EMPLOI LOCAL

## Innovation sociale, Économie créative, ESS

### Fabrique à Projets d'Utilité Sociale - FAPUS

En 2025, les travaux de la FAPUS m2A se sont poursuivis grâce aux fonds FSE+, avec l'objectif de consolider la dynamique engagée et d'en assurer la pérennisation sur la période 2026-2027. La démarche repose sur une approche inversée : partir des besoins sociaux non satisfaits pour transformer ces fragilités en opportunités d'innovation et de développement territorial durable.

L'année a été structurée autour de cinq axes majeurs :

#### **1. Alimentation durable, santé et inclusion**

Une étude d'opportunité approfondie a été conduite sur l'accès à une alimentation de qualité et la prévention de l'obésité, sur le territoire m2A.

#### **2. Mobilité**

Les travaux de diagnostics ont également été entamés sur l'accès à la mobilité des personnes dépourvues de moyens de transports personnes, dans la grande couronne m2A.

Dans ce cadre, un programme « Mobilité & Alimentation » a été imaginé afin de renforcer l'autonomie des publics fragiles (femmes en précarité et seniors), en facilitant à la fois les déplacements et l'accès à une alimentation locale et saine. Selon l'intérêt des partenaires, ce travail pourra se poursuivre en 2026.

#### **3. Inclusion par la technologie : Orient'Maker**

Co-construit avec le fablab Technistub, le programme Orient'Maker vise à faire découvrir les métiers techniques aux publics fragiles (jeunes en CEJ, femmes isolées, demandeurs d'emploi).

Basé sur le « faire ensemble » et l'expérimentation (impression 3D, électronique, réparation), il favorise la reprise de confiance et la construction de projets professionnels concrets. Les parcours, d'une durée de 2 à 4 mois, intègrent notamment des « Challenges Utiles » tels que des projets de prothèses solidaires ou des ateliers de réparation.

# CONTRIBUER AU DÉVELOPPEMENT DE L'EMPLOI LOCAL

## Innovation sociale, Économie créative, ESS

### Fabrique à Projets d'Utilité Sociale - FAPUS

#### 4. Structuration territoriale et ESS : Prom'ESS

En parallèle, la FAPUS a contribué à la structuration du réseau Prom'ESS. Ce réseau fédère les acteurs de l'accompagnement, la Région et les collectivités du Haut-Rhin autour d'un objectif commun : construire une culture partagée de l'économie sociale et solidaire.

Il permet de mutualiser les diagnostics, de renforcer la coopération entre acteurs et de promouvoir les connaissances des champs de l'ESS ainsi que la méthodologie « Fabrique » comme levier de développement territorial durable. Des actions de réseautage et de visites apprenantes ont été organisées avec l'ambition, pour 2026, de sensibiliser les élus et les équipes techniques des agglomérations du Haut-Rhin à l'économie de proximité.



#### 5. Courts-Circuits

L'édition 2025 de Courts-Circuits a permis de valoriser des initiatives citoyennes, associatives et entrepreneuriales émergentes du territoire. Cette démarche vise à soutenir des projets locaux à fort impact social et territorial, tout en renforçant la participation citoyenne via un dispositif de vote et de sélection des lauréats.

Lors de la remise des prix qui a eu lieu le 3 novembre 2026 au Studio 7K de Mulhouse, deux distinctions ont été attribuées, parmi les 17 projets proposés :

- **Prix du jury : Du bitume à l'espoir**

Structure solidaire qui veut œuvrer pour la réhabilitation des personnes marginalisées à Mulhouse.

- **Prix du public : LastEat**

LastEat, l'application qui offre jusqu'à -50 % dans les restaurants de Mulhouse et son agglomération.



Crédit photo : Mulhouse  
Alsace Agglomération - m2A

# CONTRIBUER AU DÉVELOPPEMENT DE L'EMPLOI LOCAL



## Haut-Rhin Clauses Sociales

La clause sociale permet à des personnes rencontrant des difficultés socioprofessionnelles de saisir l'opportunité d'un marché public de travaux, de services, ou de fournitures pour s'engager dans un parcours d'insertion durable, via la mise en situation de travail auprès d'entreprises.

MEF68, au travers de sa cellule Haut-Rhin Clauses Sociales, assure une action de promotion, de coordination, d'animation et de mise en œuvre du dispositif auprès des administrations publiques, des collectivités, des établissements publics et plus largement de tout acheteur engagé dans une démarche de responsabilité sociale et environnementale sur le territoire du Haut-Rhin.

Sa réussite repose sur 3 grands axes :

1. Assurer l'ingénierie et l'assistance pour la mise en œuvre des clauses sociales en mobilisant les donneurs d'ordre,
2. Assistance et suivi dans la mise en œuvre opérationnelle auprès des entreprises,
3. Soutien au développement des Structures d'Insertion par l'Activité Économique (SIAE) et du handicap.

*Sources de données et réserves statistiques. Le bilan des clauses sociales est élaboré à partir des données extraites du logiciel de gestion de la clause sociale. Les données ont été extraites au 15/04/2026 au titre de la période allant du 01er janvier au 31 décembre 2025. Des différences statistiques peuvent apparaître, notamment en cas d'utilisation de données extraites à des périodes ultérieures.*

# CONTRIBUER AU DÉVELOPPEMENT DE L'EMPLOI LOCAL



## Haut-Rhin Clauses Sociales

### Les chiffres 2025 :







- **335 267 heures** d'insertion ont bénéficié à **648** participants
- **139 656 heures** réservées aux structures de l'IAE et aux structures du handicap (entreprises adaptées, ESAT)



**474 923**  
**heures**  
**réalisées**

### 1 / Les indicateurs d'activités

(heures de travail réalisées par des entreprises « classiques »)

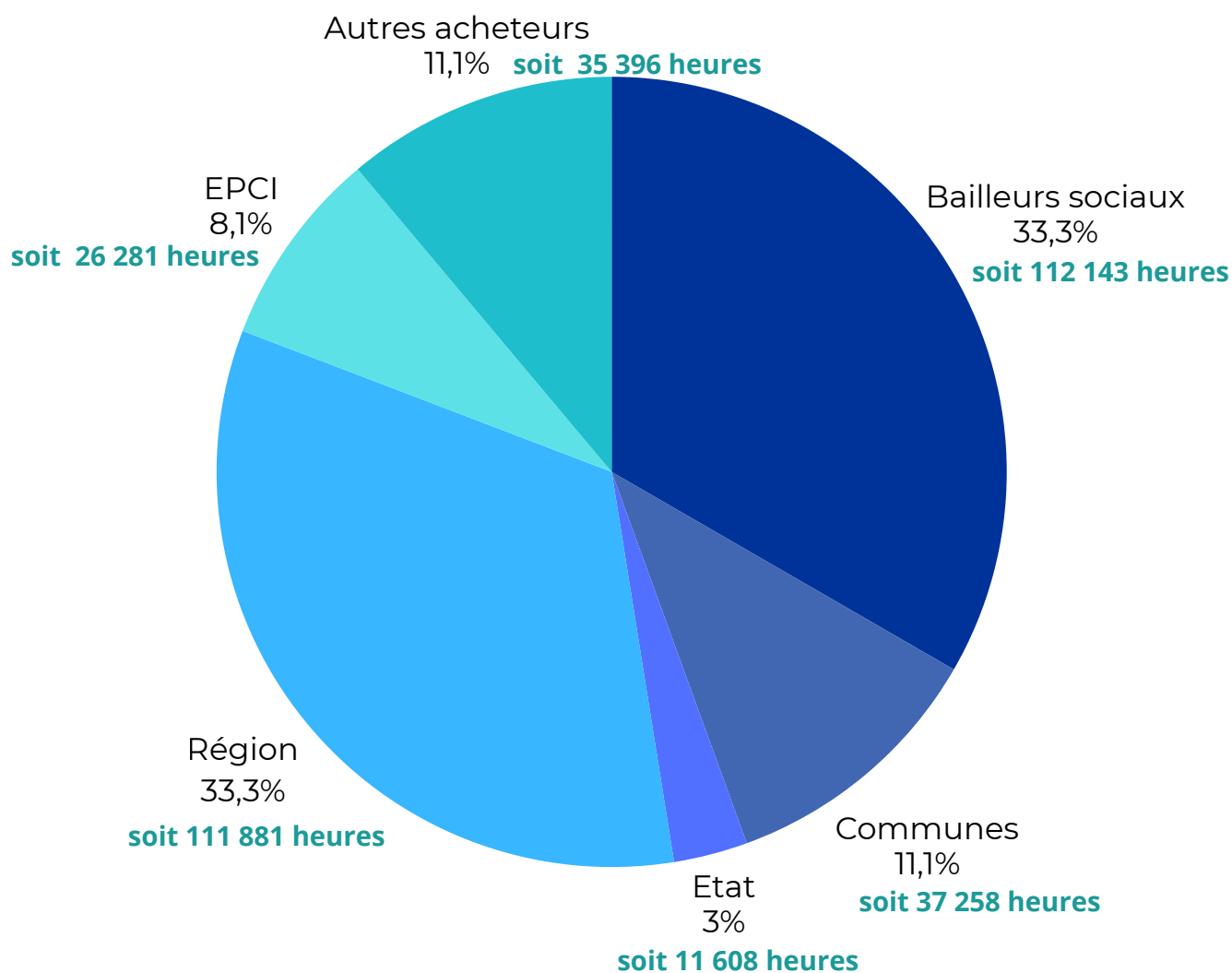
 <b>44</b> maîtres d'ouvrages partenaires	 <b>335 367</b> heures d'insertion réalisées	 <b>251</b> Entreprises accompagnées
 <b>582</b> marchés ou lots <b>264</b> opérations	 <b>648</b> Participants	 <b>717</b> Contrats de travail

# CONTRIBUER AU DÉVELOPPEMENT DE L'EMPLOI LOCAL



Haut-Rhin Clauses Sociales

Répartition des heures réalisées par Maître d'Ouvrage (MO) :



# CONTRIBUER AU DÉVELOPPEMENT DE L'EMPLOI LOCAL



**Haut-Rhin Clauses Sociales**

Répartition par type de marché :



**FOURNITURES**

**1%**

Soit 1 260 heures réalisées



**SERVICES**

**35%**

Soit 118 924 heures réalisées



**TRAVAUX**

**61%**

Soit 207 614 heures réalisées



**PRESTATIONS INTELLECTUELLES**

**2%**

Soit 7 469 heures réalisées

**335 267 heures réalisées**

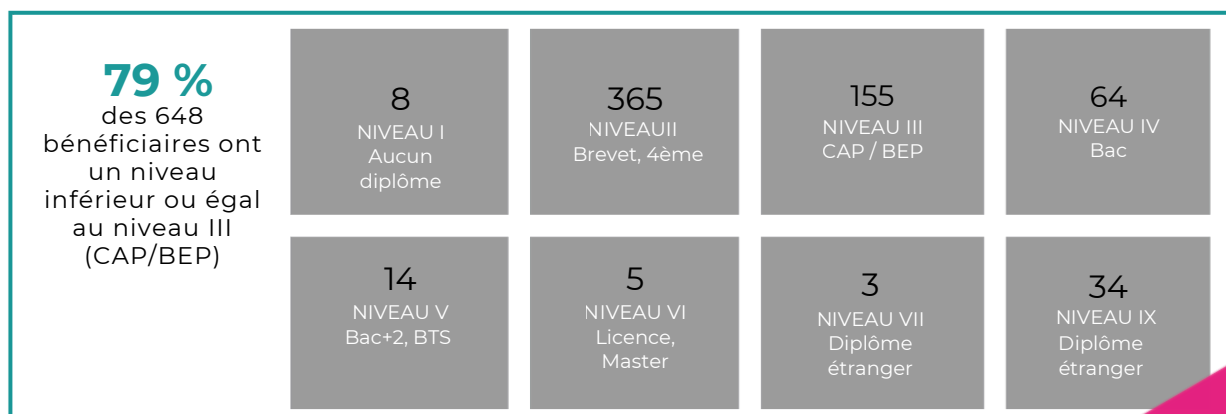
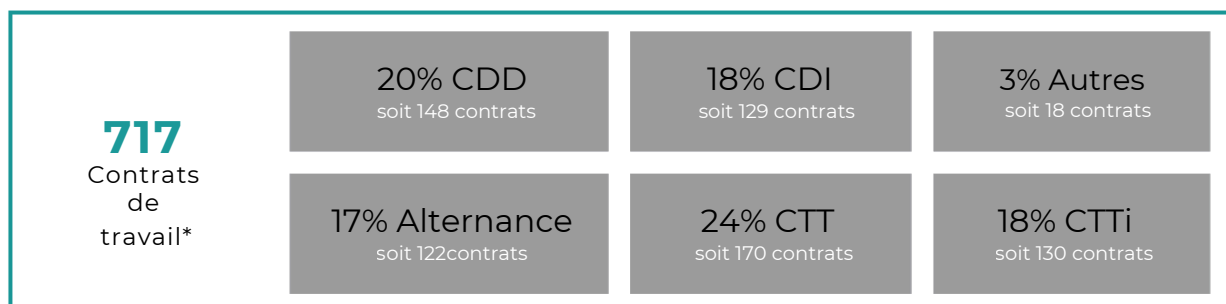
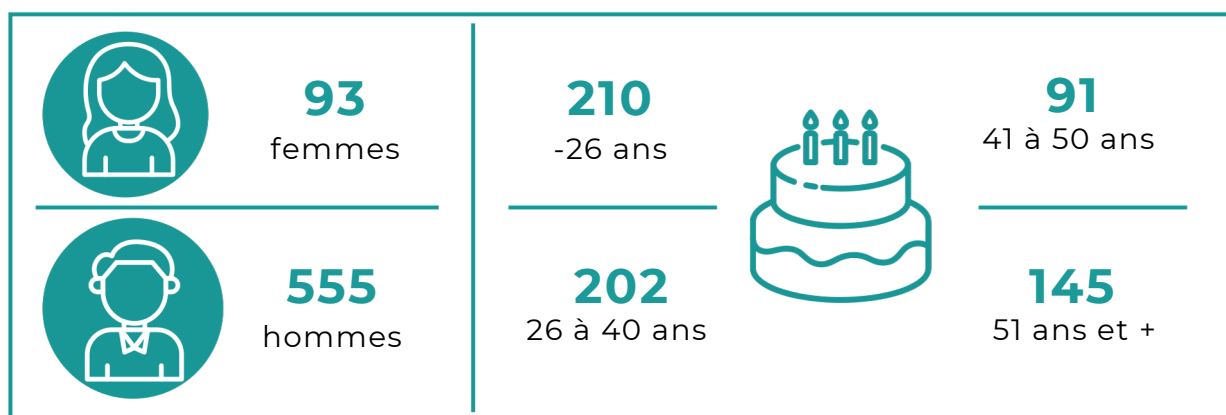
# CONTRIBUER AU DÉVELOPPEMENT DE L'EMPLOI LOCAL



## Haut-Rhin Clauses Sociales

### 2 / Le public bénéficiaire

648 personnes ont bénéficié d'un contrat de travail grâce au dispositif des clauses sociales



\* une personne peut bénéficier de plusieurs contrats

# CONTRIBUER AU DÉVELOPPEMENT DE L'EMPLOI LOCAL



## Haut-Rhin Clauses Sociales

### Origine géographique des bénéficiaires :

Origine géographique	Nb de bénéficiaires	%	Nb d'heures réalisées	%
Hors QPV*	318	49	166 810	49
QPV	330	51	168 457	51

\* QPV = Quartier Prioritaire de la Ville

### Origine géographique des 330 bénéficiaires QPV :

Territoire	QPV	Nb bénéficiaires	%	Nb heures réalisées	%
Haut-Rhin	Cernay - Quartier Bel air	2	0,61	1 114	0,66
	Colmar - Quartier Europe/Schweitzer	71	21,52	27 132	16,11
	Colmar - Quartier Florimont/Bel air	3	0,91	1 617	0,96
	Colmar - Quartier Saint Vincent de Paul	7	2,12	2 994	1,78
	Mulhouse - Quartier de Bourtzwiller	17	5,15	8 734	5,18
	Mulhouse - Quartier Les Coteaux	30	9,09	19 626	11,65
	Mulhouse - Quartier Péricentre	148	44,85	84 035	49,89
	Mulhouse Illzach - Quartier Drouot-Jonquilles	14	4,24	7 733	4,59
	Mulhouse - Quartier Brustlein	7	2,12	4 456	2,65
	St-Louis - Quartier de la gare	5	1,52	998	0,59
	Wittenheim - Markstein - La Forêt	3	0,91	1 522	0,90
Hors Haut-Rhin	Strasbourg - Cronembourg	1	0,30	780	0,46
	Strasbourg - Neuhof - Meinau	1	0,30	479	0,28
	Strasbourg - Cité de l'ILL	1	0,30	256	0,15
	Strasbourg - HautePierre	1	0,30	439	0,26
	Strasbourg - Jura - Citadelle	1	0,30	105	0,06
	Strasbourg - Murhof	1	0,30	597	0,35
	St-Dié des Vosges -Kellermann - Fourcharupt	3	0,91	529	0,31
	St-Dié des Vosges -Saint Roch - l'Orme	3	0,91	3 021	1,79
	Autres	11	3,33	2 290	1,36
<b>TOTAL QPV</b>		<b>330</b>	<b>100</b>	<b>168 457</b>	<b>100</b>

# CONTRIBUER AU DÉVELOPPEMENT DE L'EMPLOI LOCAL



## Haut-Rhin Clauses Sociales

### Prescripteurs des 648 bénéficiaires :

Prescripteur	Nb bénéficiaires	%	Nb heures réalisées	%
ACI (Atelier Chantier Insertion)	15	2,3	15 086	4,5
AI (Association intermédiaire)	15	2,3	10 239	3,1
ESAT	3	0,5	428	0,1
EA (Entreprise Adaptée)	1	0,2	71	0,02
EI (Entreprise d'insertion)	7	1,1	7 163	2,1
Entreprise	315	48,6	179 451	53,5
ETT (Entreprise de Travail Temporaire)	136	21,0	61 248	18,3
ETTI (Entreprise de Travail Temporaire d'Insertion)	96	14,8	22 521	6,7
GEIQ	60	9,3	39 060	11,7
<b>Total</b>	<b>648</b>	<b>100</b>	<b>335 267</b>	<b>100</b>

# CONTRIBUER AU DÉVELOPPEMENT DE L'EMPLOI LOCAL



Haut-Rhin Clauses Sociales

## 3 / Les structures de l'IAE et du handicap (entreprises adaptées, ESAT) :



Le Code de la Commande Publique offre la possibilité de mettre en place des marchés réservés aux structures du handicap, à l'IAE et aux entreprises de l'ESS.

MEF68 accompagne la mise en œuvre d'une démarche d'achats responsables prenant appui sur les clauses sociales pour contribuer au développement d'opportunités économiques pour les structures de l'IAE et du handicap. En identifiant des marchés ou segments de marchés pouvant être clausés, permettant ainsi une augmentation, sur le long terme, du nombre de donneurs d'ordre utilisant la modalité des marchés réservés pour répondre à leurs engagements d'achats responsables.

MEF68 assure le suivi du volet insertion des marchés d'insertion en direct et des marchés réservés



**25** Structures accompagnées



**60** marchés



**139 656** heures d'insertion réalisées



**87 ETP**  
(Équivalent Temps Plein)

# CONTRIBUER AU DÉVELOPPEMENT DE L'EMPLOI LOCAL



## Haut-Rhin Clauses Sociales

### 4 / Les actions menées en 2025

#### *Relations Entreprises et Partenaires*

MEF68 est également disponible pour les entreprises répondant au dispositif de la clause sociale dans leurs marchés publics.

228 entreprises ont bénéficié d'un accompagnement personnalisé avec Sandrine NEAU, notre Chargée de Relations Entreprises.

#### *APM - Action Promotion Métier à Kaysersberg*

Afin de diversifier la mise en œuvre des clauses sociales, notamment sur des marchés peu propices à l'intégration d'heures d'insertion (fournitures, prestations intellectuelles...), MEF68 a développé des **actions de promotion des métiers** (APM).

Celles-ci consistent à mobiliser les entreprises autrement, en leur proposant de consacrer du temps à des actions telles que :

- L'accueil de stagiaires,
- L'organisation de visites de chantier ou d'entreprise,
- La participation à des temps d'échanges ou de découverte métiers.

Menées en partenariat avec les acteurs de l'emploi, ces actions permettent :

- De faire **découvrir des métiers méconnus** ou peu accessibles,
- De **sensibiliser des publics éloignés de l'emploi**,
- Et de **créer des premiers contacts avec le monde professionnel**, souvent déterminants dans les parcours d'insertion.

# CONTRIBUER AU DÉVELOPPEMENT DE L'EMPLOI LOCAL



## Haut-Rhin Clauses Sociales

### APM - Action Promotion Métier à Kaysersberg (suite)

#### Focus : Stage dans le secteur de la Maîtrise d'œuvre

Dans le cadre d'un marché de maîtrise d'œuvre pour la création d'un itinéraire cyclable, ne permettant pas l'intégration d'heures d'insertion, une clause d'action de promotion des métiers a été mise en place.

Il a ainsi été demandé à l'entreprise attributaire d'accueillir en stage, pendant une semaine, une personne orientée par les partenaires emploi du territoire.

Une jeune femme de 20 ans accompagnée par la Mission Locale de Colmar, intéressée par le métier de technicienne d'étude du bâtiment en dessin de projet, a pu bénéficier de cette immersion.

À l'issue du stage, et sur la base du bilan de mise en situation professionnelle, il apparaît que cette expérience lui a permis de mieux appréhender le métier... et de confirmer qu'il ne correspondait pas à ses attentes.

Cette action illustre pleinement l'intérêt des APM : permettre aux publics de tester des métiers et sécuriser leur orientation professionnelle, y compris en validant une non-adéquation

- la volonté de développer des efforts importants pour la structure d'accueil		<input checked="" type="checkbox"/> Oui	- fait preuve d'esprit d'initiative
<input type="checkbox"/> Non		<input type="checkbox"/> Non	
- un fort désir de rester membre de l'organisation		<input type="checkbox"/> Oui	- fait preuve d'organisation
<input type="checkbox"/> Non		<input checked="" type="checkbox"/> Oui	<input type="checkbox"/> Non

Activités / Tâches / Compétences mises en œuvre	Évaluation du tuteur	Appréciations du tuteur
Étude de faisabilité de l'axe cyclable	<input checked="" type="checkbox"/> Sait faire <input type="checkbox"/> Ne sait pas faire <input type="checkbox"/> En cours d'acquisition	Il a fait preuve de beaucoup d'initiative pour l'étude de faisabilité de l'axe cyclable.
Étude de faisabilité de la réalisation d'infrastructure	<input type="checkbox"/> Sait faire <input type="checkbox"/> Ne sait pas faire <input checked="" type="checkbox"/> En cours d'acquisition	Il a fait preuve de beaucoup d'initiative pour l'étude de faisabilité de la réalisation d'infrastructure.
Étude de faisabilité de la mise en place d'un marché de maîtrise d'œuvre	<input type="checkbox"/> Sait faire <input type="checkbox"/> Ne sait pas faire <input checked="" type="checkbox"/> En cours d'acquisition	Il a fait preuve de beaucoup d'initiative pour l'étude de faisabilité de la mise en place d'un marché de maîtrise d'œuvre.
Travaux de conception de la Maîtrise d'œuvre	<input type="checkbox"/> Sait faire <input type="checkbox"/> Ne sait pas faire <input checked="" type="checkbox"/> En cours d'acquisition	Il a fait preuve de beaucoup d'initiative pour les travaux de conception de la Maîtrise d'œuvre.
Travaux de réalisation de la Maîtrise d'œuvre	<input type="checkbox"/> Sait faire <input type="checkbox"/> Ne sait pas faire <input checked="" type="checkbox"/> En cours d'acquisition	Il a fait preuve de beaucoup d'initiative pour les travaux de réalisation de la Maîtrise d'œuvre.

Commentaires et propositions d'action partagés :

Il ne faut pas faire preuve de beaucoup d'initiative pour le travail que lui a été confié et ne pas hésiter à lui faire part de ses attentes concernant son travail de réalisation de la maîtrise d'œuvre.

Le responsable du suivi dans la structure d'accueil: *BEREST*

Le jeune: *Clémence*

Le Conseiller Mission Locale: *Mission Locale Colmar Centre Alsace*

# CONTRIBUER AU DÉVELOPPEMENT DE L'EMPLOI LOCAL



## Haut-Rhin Clauses Sociales

### Les temps forts en 2025 :



**Nouvelle convention** portant partenariat pour la promotion et la facilitation des clauses sociales :  
Le **SIVOM Mulhouse Sud Alsace** s'appuie sur MEF68 pour inclure une dimension sociale à la commande publique dans leurs marchés publics.



### Forum de l'Achat public inclusif, le 9 octobre 2025 :

#### 1.Contexte :

Malgré l'importance des Structures d'Insertion par l'Activité Économique (SIAE) pour répondre aux enjeux d'emploi et d'insertion sociale, un manque d'information persiste auprès des acheteurs publics du territoire.

Celui-ci porte à la fois sur leur fonctionnement, la diversité de leurs activités et compétences, ainsi que sur leur **ancrage territorial et leur capacité à proposer des solutions d'emploi locales, au plus près des besoins du territoire.**

Ce manque de visibilité limite leur mobilisation, alors même que les SIAE constituent un levier opérationnel pour concilier achat public et objectifs d'inclusion.

# CONTRIBUER AU DÉVELOPPEMENT DE L'EMPLOI LOCAL



Haut-Rhin Clauses Sociales

Forum de l'Achat public inclusif (suite) :

## FORUM DE L'ACHAT PUBLIC INCLUSIF

Rencontre entre acteurs de la commande publique et structures d'insertion sur le territoire de m2A

**9 octobre 2025**  
**14h30 - 17h30**  
**Maison du territoire - Sausheim**

**Clauses Sociales HAUT-RHIN**

Cofinancé par l'Union européenne

REPUBLIQUE FRANÇAISE

URSIEA

M

MEF

Afin de pallier ces difficultés et de favoriser les mises en relation directes entre acteurs, MEF68, en partenariat étroit avec l'agglomération m2A et l'URSIEA, réseau représentatif des SIAE du territoire, a fait le choix d'organiser un forum de l'achat public inclusif, le 09 octobre 2025. L'implication de m2A, en tant qu'acteur majeur de la commande publique locale, a notamment permis de mobiliser largement les acheteurs du territoire. Ce temps dédié visait à créer un espace d'échanges, de rencontres et de découverte, permettant de rapprocher les acteurs de la commande publique et les SIAE du territoire.

Grâce à un partenariat :



# CONTRIBUER AU DÉVELOPPEMENT DE L'EMPLOI LOCAL



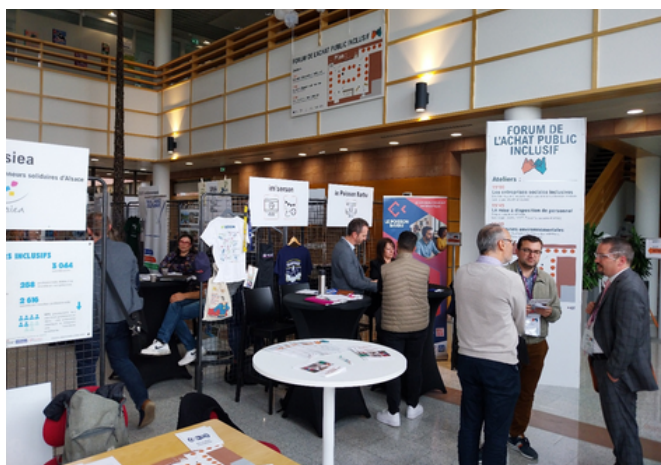
## Haut-Rhin Clauses Sociales

### Forum de l'Achat public inclusif (suite) :

#### 2.Objectifs :

À travers l'organisation de ce forum, MEF68 poursuivait plusieurs objectifs :

- Promouvoir la diversité des activités des SIAE, en mettant en lumière la richesse et la complémentarité des structures présentes sur le territoire ;
- Renforcer leur visibilité auprès des acheteurs publics, en facilitant les échanges directs dans un cadre dédié ;
- Encourager le recours aux clauses sociales, en sensibilisant les acheteurs aux possibilités offertes par les SIAE pour répondre aux obligations réglementaires et aux engagements en matière d'achats responsables (notamment dans le cadre du SPASER) ;
- Créer des connexions durables entre acteurs, en favorisant l'interconnaissance et l'émergence de futures collaborations.



# CONTRIBUER AU DÉVELOPPEMENT DE L'EMPLOI LOCAL



## Haut-Rhin Clauses Sociales

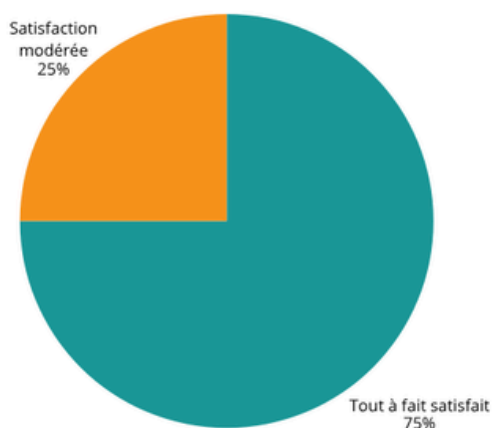
### Forum de l'Achat public inclusif (suite) :

#### 3. Chiffres clés :

- 28 SIAE participantes
- 50 acheteurs publics présents
- 3 ateliers thématiques avec 20 participants en moyenne / atelier

Le **questionnaire de satisfaction** met en évidence une très bonne appréciation globale de l'événement, avec une majorité de participants pleinement satisfaits.

Les échanges avec les structures et les ateliers ont été particulièrement appréciés, tandis que le principal point d'amélioration identifié concerne le temps jugé parfois trop court.



Satisfaction globale



Souhait de renouveler l'événement

# CONTRIBUER AU DÉVELOPPEMENT DE L'EMPLOI LOCAL



**Haut-Rhin Clauses Sociales**

## 5 / Les orientations 2026

Le bilan de l'année 2025 est très positif sur le plan quantitatif, avec plus de 70 000 heures supplémentaires réalisées au bénéfice des personnes éloignées de l'emploi. Cette progression significative traduit une montée en puissance du dispositif et une meilleure appropriation des clauses sociales par les acteurs économiques.

Par ailleurs, cette dynamique a favorisé la systématisation du recours aux clauses sociales par certains maîtres d'ouvrage. Elle a également permis d'ouvrir de nouvelles perspectives de collaboration, notamment avec des structures jusqu'alors peu engagées dans cette démarche en raison de la spécificité de leurs segments d'achat.

À ce titre, les Groupements Hospitaliers de Territoire Haute Alsace et du Centre Alsace, ont choisi de s'inscrire dans cette dynamique et ont décidé, dès janvier 2026, de s'appuyer sur cet accompagnement pour structurer et déployer une démarche sociétale durable.

D'un point de vue qualitatif, les clauses sociales ont également permis de faire émerger de nouvelles expérimentations. Parmi celles-ci, les Actions de Promotion des Métiers constituent un levier innovant, offrant aux entreprises des modalités d'engagement inclusif complémentaires aux seules heures d'insertion. Ces initiatives contribuent à renforcer l'attractivité des métiers, à diversifier les parcours d'accès à l'emploi et à favoriser des formes d'inclusion plus larges et pérennes.

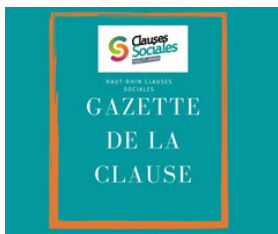
Enfin, cette année confirme le rôle structurant des clauses sociales comme outil de politique publique, à la fois en matière d'insertion professionnelle et de développement des pratiques responsables au sein des organisations.

# CONTRIBUER AU DÉVELOPPEMENT DE L'EMPLOI LOCAL



Haut-Rhin Clauses Sociales

Retrouvez toutes les actus des Clauses Sociales :



# CONTRIBUER AU DÉVELOPPEMENT DE L'EMPLOI LOCAL

## Clauses environnementales

### La clause environnementale : un levier pour la transition écologique



La clause environnementale dans les marchés publics s'inscrit comme un outil clé de la transition écologique, permettant aux acheteurs publics de concilier performance économique et responsabilité environnementale.



**Enjeu** : La commande publique représente 14% du PIB français – un levier puissant pour accélérer la transition écologique.

**Échéance** : Dès août 2026, la loi Climat et Résilience imposera l'intégration systématique de critères environnementaux dans les marchés publics.



#### Objectifs clés :

- **Réduire l'empreinte carbone** des achats publics (ex: véhicules propres, bâtiments bas carbone)
- **Favoriser l'économie circulaire** (recyclage, réemploi, matériaux durables)
- **Soutenir les entreprises engagées** dans des démarches RSE



#### Impact attendu :

- **Baisse des émissions** liées aux activités publiques
- **Création de filières vertes** locales
- **Exemplarité** des collectivités et de l'État

# CONTRIBUER AU DÉVELOPPEMENT DE L'EMPLOI LOCAL

## Clauses environnementales

### La clause environnementale : un levier pour la transition écologique



#### Enjeux stratégiques :

C'est dans cette optique que MEF68 se propose d'intervenir comme **facilitateur** de la clause environnementale, pour soutenir les donneurs d'ordre dans leur réflexion en leur apportant des outils pratiques.

#### 1ères étapes en 2025 :

- Rencontrer et échanger avec les différents réseaux accompagnant la transition écologique ou proposant des solutions sur le territoire.
- Appréhender les dispositions de la clause environnementale
- Intégrer et co-construire le réseau de facilitation piloté par Grand Est Développement

# CONTRIBUER AU DÉVELOPPEMENT DE L'EMPLOI LOCAL

## Développement des mobilités professionnelles



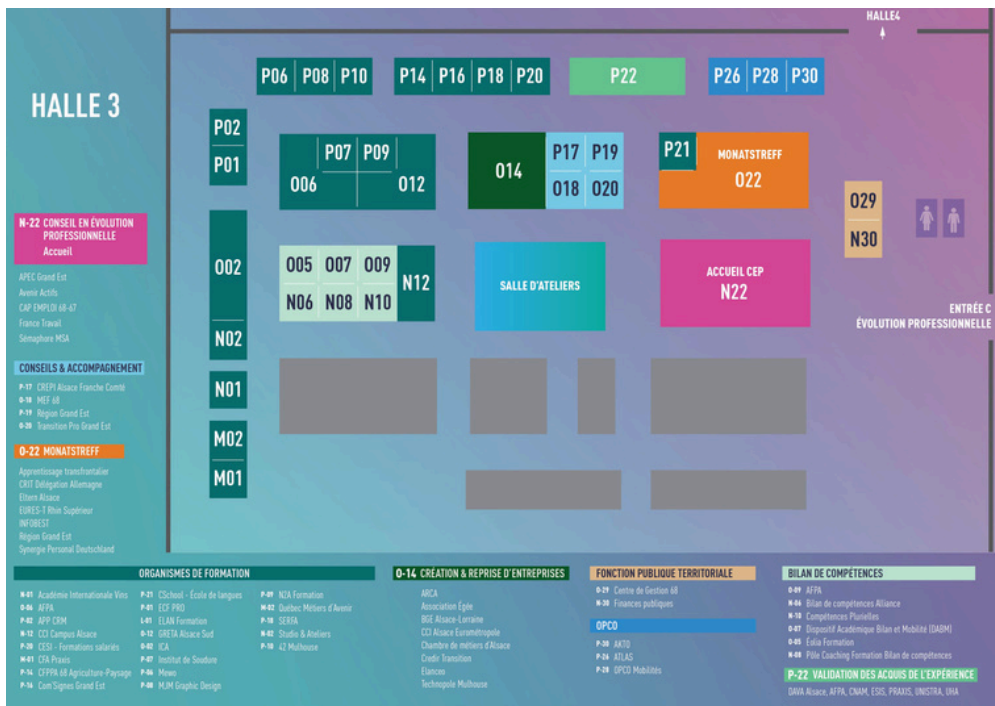
### Salon de l'Orientation et de l'Évolution Professionnelle & de l'Emploi



MEF68 poursuit l'organisation du hall "évolution professionnelle et formation tout au long de la vie" depuis l'édition 2019, à la demande de m2A et grâce à une subvention de la Région Grand Est dans le cadre de la promotion de la formation tout au long de la vie et la mobilité professionnelle.

Pour rappel, les objectifs de ce hall sont les suivants :

- Concourir à l'évolution et à la sécurisation des parcours professionnels
- Valoriser les mesures favorisant l'évolution professionnelle
- Promouvoir et accompagner la formation tout au long de la vie



9 espaces thématiques (64 structures présentes) dans l'espace Évolution professionnelle

# CONTRIBUER AU DÉVELOPPEMENT DE L'EMPLOI LOCAL

## Développement des mobilités professionnelles

SALON DE L'ORIENTATION  
DE L'ÉVOLUTION PROFESSIONNELLE  
& DE L'EMPLOI

### Salon de l'Orientation et de l'Évolution Professionnelle & de l'Emploi

Des ateliers thématiques étaient proposés au public venu nombreux sur les deux espaces :

ATELIERS ÉVOLUTION PROFESSIONNELLE	
<b>9<sup>h</sup>30 - 10<sup>h</sup></b> Booster votre CV et votre profil en ligne	Espace multimédia Sémaphore
<b>10<sup>h</sup>15 - 10<sup>h</sup>45</b> Comprendre et utiliser le Compte Personnel de Formation	CCI CAMPUS
<b>11<sup>h</sup> - 11<sup>h</sup>30</b> Devenir entrepreneur : les bonnes questions à se poser	BGE Alsace Lorraine
<b>11<sup>h</sup>45 - 12<sup>h</sup>15</b> Les outils numériques au service de votre évolution professionnelle	France Travail
<b>13<sup>h</sup>30 - 14<sup>h</sup></b> Salariés, découvrez les dispositifs pour changer de vie professionnelle	Transition Pro Grand Est
<b>14<sup>h</sup>15 - 14<sup>h</sup>45</b> La formation, un tremplin pour l'emploi	Région Grand Est
<b>15<sup>h</sup> - 15<sup>h</sup>30</b> Développer ses soft-skills pour l'employabilité	AFPA
<b>15<sup>h</sup>45 - 16<sup>h</sup>15</b> Réseautage efficace : comment se connecter aux bonnes personnes	ARCA



# CONTRIBUER AU DÉVELOPPEMENT DE L'EMPLOI LOCAL

## Développement des mobilités professionnelles



### Salon de l'Orientation et de l'Évolution Professionnelle & de l'Emploi



En supplément et pour répondre aux demandes du territoire (entreprises, visiteurs, élus...) il a été proposé de tester l'organisation d'un hall "**emploi & recrutement**". Avec l'appui du service développement économique et du service communication de m2A ainsi que l'UIMM et France Chimie, la MEF68 a proposé de co-organiser cet espace avec l'équipe du Parc Expo.

**ATELIERS EMPLOI & RECRUTEMENT**

**10<sup>h</sup>00 - 10<sup>h</sup>30**  
Travailler dans un pays frontalier, quelles démarches ? \_\_\_\_\_ INFOBEST

**10<sup>h</sup>45 - 11<sup>h</sup>45**  
Booster l'estime de soi professionnelle (atelier limité à 10 personnes) \_\_\_\_\_ France Travail

**13<sup>h</sup>30 - 14<sup>h</sup>00**  
Booster votre reprise d'emploi grâce aux aides à l'embauche \_\_\_\_\_ France Travail

**14<sup>h</sup>15 - 15<sup>h</sup>15**  
Alignez vos forces et vos atouts avec l'environnement professionnel qui vous correspond \_\_\_\_\_ Institut Coaching et Accompagnement

**15<sup>h</sup>30 - 16<sup>h</sup>30**  
S'épanouir et donner du sens à ce que l'on fait \_\_\_\_\_ L Consulting



Ce sont au final 63 professionnels qui ont participé à ce nouvel espace :



57 entreprises



3 stands sectoriels représentant : la métallurgie (avec l'UIMM), le BTP (avec la FFB68) et le textile (avec le Pôle Textile Alsace)



3 partenaires métiers (France Travail, #jenesuispasunCV CCI, Exposition Ariane)

# CONTRIBUER AU DÉVELOPPEMENT DE L'EMPLOI LOCAL

## Développement des mobilités professionnelles



### Salon de l'Orientation et de l'Évolution Professionnelle & de l'Emploi

Les entreprises présentes :



#jenesuispaslcv  
ADECCO  
AMCOR SPECIALITY CARTONS FRANCE SAS  
ARKEDIA  
B+T ENVIRONNEMENT SAS  
BBC CELLPACK PACKAGING  
BUTACHIMIE  
CAF DU HAUT- RHIN  
CAISSE D'ÉPARGNE GRAND EST EUROPE  
CONSTELLIUM - NEUF-BRISACH  
CRÉDIT AGRICOLE ALSACE VOSGES  
CRÉDIT MUTUEL  
CRM - CENTRE DE READAPTATION DE MULHOUSE  
DELPHARM  
DMC  
DSM NUTRITIONAL PRODUCTS France  
EDF HYDRO EST  
EIFFAGE ENERGIE SYSTEMES  
EIS  
EMERSON  
ENDRESS+HAUSER  
EUROGLAS GROUPE GLASTRÖSCH  
EV SOZIALWERK MÜLLHEIM  
EXPOSITION ARIANNE  
FABEON  
FÉDÉRATION FRANÇAISE DU BÂTIMENT  
FIVES CELES  
FONDATION SAINT-SAUVEUR  
FRANCE TRAVAIL  
FREUDENBERG  
GRDF  
GROUPE BK  
GHR MULHOUSE ET SUD ALSACE  
GROUPE STIHLÉ  
GROUPE SYNERLAB  
JBT PLAST  
JOHN COCKERILL  
LIDL  
LIEBHERR  
MANUFACTURE DU HAUT-RHIN  
MHI EQUIPMENT ALSACE SAS  
MULHOUSE ALSACE AGGLOMÉRATION / M2A  
N. SCHLUMBERGER  
PÔLE TEXTILE ALSACE  
PROMAN  
RAS INTERIM  
RATIONAL WITTENHEIM  
ROESCH CONSTRUCTION  
SATIS TT MULHOUSE  
SCHAEFFER PRODUCTIQUE  
SOFITEX  
SOLEA  
SUPPLAY  
SYNERGIE INTERIM CDD  
THK  
TRENCH FRANCE SAS  
U LOGISTIQUE  
UIMM ALSACE  
VEOLIA  
VIALIS  
VILLE DE MULHOUSE  
VYNOVA PPC  
WORKING SUCCESS

# ACTIONS EN FAVEUR DES PUBLICS TRÈS ÉLOIGNÉS DU MARCHÉ DU TRAVAIL

## Le Plan Local pour l'Insertion et l'Emploi - PLIE



### Objectifs de l'action :

Diagnostic- accompagnement et retour à l'emploi durable ou acquisition de compétences et accompagnement dans l'emploi sur le territoire m2A et Ensisheim.

### Description de l'action :

Le Plan local pour l'insertion et l'emploi est réglementé par l'article L5131-2 du Code du Travail. Il est basé sur la volonté des élus locaux d'augmenter les chances d'insertion et d'inclusion sur un territoire pour des publics cibles, orientés par des partenaires.

Le protocole Plie du territoire Mulhouse Alsace Agglomération et Ensisheim a été signé en 2022 pour une période de 5 ans. Il se terminera le 31 décembre 2026.

Son objectif est d'atteindre 2 250 personnes en parcours annuellement et de sortir à l'emploi au bout des 5 années 1 500 personnes. Les signataires sont : l'État représenté par le préfet du département du Haut Rhin, la Collectivité européenne d'Alsace, représentée par son Président, la Région Grand Est, représentée par son Président, la communauté d'agglomération mulhousienne m2A, représentée par son Président et la Commune d'Ensisheim, représentée par son Maire.

MEF68 est porteuse du Plan local pour l'insertion et l'emploi depuis 1993. Il couvre un territoire de 40 communes pour environ 279 000 habitants. Il comprend 7 territoires « Zones prioritaires » cartographiés sur les villes de Mulhouse, Illzach et Wittenheim.

### Gestion du PLIE :

MEF68 est dotée d'une structure d'animation et de gestion (SAG) en charge de la coordination du dispositif du PLIE et de l'animation du réseau de référents. L'équipe d'animation est composée de 2 personnes : 1 chargé de mission et 1 chargée de projet.

# ACTIONS EN FAVEUR DES PUBLICS TRÈS ÉLOIGNÉS DU MARCHÉ DU TRAVAIL

## Le Plan Local pour l'Insertion et l'Emploi - PLIE



### L'accompagnement :

**6 structures** répondent aux besoins d'accompagnement des publics en difficulté du territoire de l'agglomération mulhousienne et Ensisheim. Ces structures organisent des permanences au plus près des habitants dans les communes de l'agglomération en fonction des demandes des communes ou des habitants en coordination avec MEF68, porteuse du dispositif. Le Plie se veut proposer des accompagnements personnalisés, adaptés et de proximité.

**Les structures mobilisant l'accompagnement Plie** : Aleos, CCAS Mulhouse, Ciarem, Réagir, Sémaphore Mulhouse Sud Alsace, CREPI.

### Les prescripteurs :

Le partenariat du Plie s'appuie, pour les orientations des bénéficiaires du rSa, sur les prescriptions de la **Collectivité européenne d'Alsace** (CeA) au travers des instances mises en place sur le territoire de l'agglomération mulhousienne ainsi que celles de Guebwiller, pour la commune d'Ensisheim. L'équipe du Plie participe aux instances organisées par la CeA dans le cadre de l'accompagnement des bénéficiaires du rSa (cellules de coordination, équipes pluridisciplinaires).

Des prescriptions sont également réalisées grâce aux réunions d'informations collectives et d'entretiens individuels réalisés conjointement par **France Travail** (FT) et MEF68 au sein des 4 agences de Mulhouse ainsi que à l'agence de Guebwiller. Certaines structures orientent directement les publics vers le parcours Plie, au travers des permanences « emploi » internes. Certains partenaires tels que les Centres Communaux d'Action Sociale orientent également vers le Plie.

# ACTIONS EN FAVEUR DES PUBLICS TRÈS ÉLOIGNÉS DU MARCHÉ DU TRAVAIL

## Le Plan Local pour l'Insertion et l'Emploi - PLIE



### Bilan 2025 :

Plusieurs rencontres partenariales lors des **10** réunions de 26 référents Plie, chez : France Travail, Euroformation, URSIEA, CeA, le Centre de réadaptation de Mulhouse (CRM), la CPAM – Centre d'examen de santé (CES), Maison sport santé, l'AFPA, IMEOS ...

**2** réunions stratégiques des directions de 5 structures du PLIE avec également la participation de la CeA et de France travail.

**Signature d'une nouvelle convention France Travail – MEF68** en 2025 pour 1 an l'orientation des demandeurs d'emploi de longue durée vers le Plie. Ce partenariat perdure depuis 2010

### Les Chiffres 2025 :

Dans le cadre du partenariat :

**26 revues de portefeuilles** ont été réalisées dans les structures auprès des référents Plie par l'équipe MEF68. Ces revues permettent d'échanger avec chaque référent sur ses suivis, les actions à envisager, de proposer des réorientations ou des positionnements lorsque cela est nécessaire et de faire un point sur la situation globale des personnes accompagnées.

**Participations** aux équipes pluridisciplinaires, cellules de coordination et préparation des CEP Virtuelles de la CeA (1 chaque semaine).

**Chez France travail**, participation à **45 demi-journées d'Informations collectives** pour présenter l'accompagnement PLIE aux demandeurs d'emploi et leur proposer d'intégrer le dispositif.

# ACTIONS EN FAVEUR DES PUBLICS TRÈS ÉLOIGNÉS DU MARCHÉ DU TRAVAIL

## Le Plan Local pour l'Insertion et l'Emploi - PLIE



### ZOOM sur l'action du référent "levée des freins pour l'emploi" :

L'action a démarré en janvier 2024 et s'est poursuivie en 2025.

#### **La mission :**

Traiter les problématiques d'ordre administratif, liés au montage des différents dossiers.

Accompagner les bénéficiaires du PLIE, à faible autonomie, rencontrant de manière passagère ou dans la durée, des difficultés d'ordre familial, de santé, de logement, de garde d'enfants, de justice, d'ordre financier social constituant un frein à leur insertion sociale et professionnelle. Il s'agit d'une intervention « spécialisée », ciblée, à durée déterminée et cohérente dans un parcours d'insertion. Un diagnostic de la situation est réalisé par rapport à la demande initiale, la mobilisation d'outils et actions permettant la prise en charge exclusive et personnalisée de ou des problématiques liées aux freins identifiés représentant un obstacle à la progression du parcours en insertion du bénéficiaire.

#### **Les principaux freins constatés en 2025 :**

- Logement/DALO/contingent préfectoral : 72 demandes traitées
- Santé : 30 demandes traitées
- Administratif (CAF/MSA/CPAM) : 34 demandes traitées
- Financiers/FSL Energie/ Surendettement : 17 demandes traitées
- Justice : 13 demandes traitées

Nombres de freins traités en 2025 : **166 au total**

# ACTIONS EN FAVEUR DES PUBLICS TRÈS ÉLOIGNÉS DU MARCHÉ DU TRAVAIL

Le Plan Local pour l'Insertion et l'Emploi - PLIE



 **ZOOM** sur l'action du référent "levée des freins pour l'emploi" :

**Synthèse :**

Le bilan met en évidence une fragilisation globale des familles, marquée par:

- Une tension forte sur le logement,
- Une détérioration de l'état de santé physique et mentale,
- Et une précarité financière croissante, nécessitant des interventions plus fréquentes et plus coordonnées.
- Les situations rencontrées sont complexes, souvent bien ancrées dans le temps et multiples finalement. En effet, on peut remarquer et repérer des demandes sous-jacentes qui émergent lors du traitement de la demande initiale.
- On constate, par ailleurs, que le traitement des demandes peut s'inscrire dans la durée du fait de plusieurs facteurs « ralentisseurs » combinés :
  - Délais de rendez-vous avec les institutions
  - Délais d'attente des documents nécessaires pour les dossiers
  - Délais pour les prises de rendez-vous avec les professionnels médicaux et pour les examens médicaux.
- On peut relever également que les personnes sont en grande souffrance, psycho sociale pour beaucoup, dans un déni de situation pour certaines. Ceci demande d'établir une confiance et une réelle adaptation à chaque situation et personne rencontrées.

# ACTIONS EN FAVEUR DES PUBLICS TRÈS ÉLOIGNÉS DU MARCHÉ DU TRAVAIL

## Le Plan Local pour l'Insertion et l'Emploi - PLIE

le Plie  
LE PLAN LOCAL POUR  
L'INSERTION & L'EMPLOI

### ZOOM sur l'action du référent "levée des freins pour l'emploi" :

#### Témoignage de la référente :

Mon action repose sur une approche globale de la situation des personnes, en mobilisant un réseau de partenaires et en mettant en place des solutions adaptées à chaque besoin identifié. Mon rôle consiste à sécuriser les parcours en facilitant l'accès aux droits, en débloquent des situations complexes et en favorisant l'autonomie des personnes accompagnées.

Au-delà des démarches engagées, les actions mises en place permettent, pour de nombreux bénéficiaires, une réelle amélioration de leurs conditions de vie : accès à un logement adapté, ouverture ou rétablissement de droits, meilleure stabilité administrative et financière. Ces évolutions favorisent une reprise de confiance et une dynamique positive vers l'insertion professionnelle. Les retours des personnes accompagnées témoignent régulièrement de leur reconnaissance face à cet accompagnement, qui constitue souvent une étape clé dans leur parcours.

À titre d'illustration, l'accompagnement de Mme A. témoigne concrètement de l'impact de cet accompagnement global. Mme A. est une femme d'origine algérienne, arrivée en France à la suite de son mariage, après avoir quitté une situation professionnelle stable et qualifiée dans son pays d'origine. Isolée sur le territoire et confrontée à des violences conjugales, elle a dû être mise à l'abri en logement d'urgence via l'association LE PASSAVANT.

Dans ce contexte particulièrement fragile, je l'ai accompagnée dans l'ensemble de ses démarches :

- constitution de sa demande de logement social
- mobilisation du réseau de partenaires pour accélérer son accès à un logement
- orientation vers un avocat afin d'engager une procédure de divorce
- soutien global dans la gestion de sa situation administrative et sociale.

Grâce à la mobilisation du réseau partenarial, une proposition de logement lui a été faite à Colmar dans un délai de cinq mois, et le logement lui a été attribué. En lien avec l'assistante sociale de secteur, un FSL (fonds de solidarité logement) accès au logement a été mis en place pour faciliter son installation. J'ai également assuré la mise en relation avec l'association La Cité Réemploi pour l'équipement en mobilier et électroménager. Par ailleurs, bénéficiaire du RSA, j'ai pris attache avec l'association Contact Plus à Colmar afin qu'un référent lui soit rapidement désigné par la CEA.

Cet accompagnement coordonné a permis une évolution rapide et positive de sa situation : trois mois après son installation, Mme A. a signé un contrat à durée indéterminée au sein d'une boutique à Colmar. Elle maintient depuis un contact régulier pour partager ses avancées, témoignant ainsi de l'importance de cet accompagnement dans son parcours.

Sylvie KUENEMANN

# ACTIONS EN FAVEUR DES PUBLICS TRÈS ÉLOIGNÉS DU MARCHÉ DU TRAVAIL

Le Plan Local pour l'Insertion et l'Emploi - PLIE



LES ACTIONS PHARES pour l'année 2025 :

## FORUM EMPLOI MAI 2025



Le PLIE a organisé la 3<sup>ème</sup> édition du Forum, le 27 mai 2025 intitulé « **Venez trouver des clés pour rebondir !** ».

**Le forum a eu lieu au Centre Socio-culturel Brustlein-Lavoisier de 9h à 12h et de 13h à 16h.**

La manifestation était adressée à tous les bénéficiaires du PLIE accompagnés dans leur recherche d'emploi par les référents socioprofessionnels mais également aux habitants du quartier Brustlein. (Invités par France travail agence Verriers et par le CSC Brustlein-Lavoisier).

L'objectif de la manifestation a été de proposer une palette non exhaustive d'outils à mobiliser pour les personnes en parcours d'accompagnement à l'emploi et leur permettre d'avoir une réponse à un problème qui constitue un frein à leur employabilité.

Cette journée a accueilli 277 personnes et mobilisé une trentaine de partenaires.

### Plusieurs espaces proposés :

- Emploi & formation
- Les métiers qui recrutent
- Logement
- Mobilité
- Juridique, financier et accès aux droits et retraite
- Bilan d'orientation
- et sport

# ACTIONS EN FAVEUR DES PUBLICS TRÈS ÉLOIGNÉS DU MARCHÉ DU TRAVAIL

Le Plan Local pour l'Insertion et l'Emploi - PLIE



## LES ACTIONS PHARES pour l'année 2025 :

### FORUM EMPLOI MAI 2025

2 ateliers d'initiation à la sophrologie, 4 ateliers de simulations d'entretiens et 6 mini-conférences sur plusieurs thématiques (Les nouveautés de France travail, le surendettement, l'offre de service de France service et l'importance de l'activité physique en lien avec le retour à l'emploi) ont été proposés.

### RETOUR EN IMAGES :



# ACTIONS EN FAVEUR DES PUBLICS TRÈS ÉLOIGNÉS DU MARCHÉ DU TRAVAIL

Le Plan Local pour l'Insertion et l'Emploi - PLIE



**LES ACTIONS PHARES pour l'année 2025 :**

## **ACTION COACHING NUTRITION avec le soutien du FONDS DOTATION CAISSE D'ÉPARGNE**

A la demande des référents PLIE et pour les aider dans leurs accompagnements, une nouvelle action expérimentale a vu le jour en 2025 : **le coaching nutrition.**

Le coach en nutrition aide dans l'élaboration de plans alimentaires personnalisés et dans le conseil en matière d'alimentation. Sa spécialité est d'aider les individus à adopter des habitudes alimentaires saines et équilibrées afin d'atteindre leurs objectifs de santé et de bien-être.

**14 bénéficiaires ont bénéficié de cette action.**

Les résultats sont très positifs, entre la perte de poids, le rééquilibrage alimentaire, la reprise de confiance en soi, la reprise du sport... Cette action se poursuit en 2026, avec la :

Fondation



CAISSES D'ÉPARGNE  
pour la solidarité

# ACTIONS EN FAVEUR DES PUBLICS TRÈS ÉLOIGNÉS DU MARCHÉ DU TRAVAIL

## Le Plan Local pour l'Insertion et l'Emploi - PLIE

le Plie  
LE PLAN LOCAL POUR  
L'INSERTION & L'EMPLOI



### Témoignage d'un référent PLIE du CIAREM qui a prescrit du coaching nutrition pour une de ces bénéficiaire

J'accompagne une bénéficiaire du RSA entrée dans le dispositif PLIE, il y a un peu moins de deux ans. Au départ, il s'agissait d'une personne très en retrait, peu dans l'échange, avec une estime de soi très fragilisée liée à un parcours de vie difficile. Elle était dans une forme de repli, avec peu de dynamique d'insertion et une tendance à l'évitement.

Sur le plan de la santé, elle présentait également des problématiques importantes, notamment du psoriasis sévère lié au stress, ainsi qu'un rapport à l'alimentation déséquilibré, avec une consommation importante de sucre et une prise de poids. Elle exprimait elle-même un mal-être global, à la fois physique et psychologique.

Dans ce contexte, l'intégration à l'action nutrition a été proposée. Très rapidement, le lien avec la diététicienne s'est installé, ce qui a été déterminant. L'accompagnement a permis un travail en profondeur sur les habitudes alimentaires, en tenant compte des contraintes budgétaires, ce qui est essentiel pour notre public.

Concrètement, il y a eu :

- une réorganisation progressive de son alimentation,
- un travail sur les addictions alimentaires, notamment le sucre,
- la mise en place d'objectifs réalistes et suivis dans le temps,
- et un accompagnement régulier, structuré et bienveillant.

Les résultats ont été significatifs en quelques mois :

- une perte de poids significative,
- une amélioration visible de son état de santé, notamment cutané,
- mais surtout une transformation très nette de son rapport à elle-même.

Au-delà des aspects physiques, c'est une véritable réappropriation de son corps et de son image qui s'est opérée. La bénéficiaire s'est progressivement ouverte, a gagné en confiance et en estime de soi. Ce changement a eu des effets directs sur sa dynamique d'insertion.

Aujourd'hui, elle est dans une posture active :

- elle a engagé des démarches professionnelles,
- elle a décroché une opportunité dans un institut en tant que prothésiste ongulaire,
- et elle est en projet de création d'activité, avec une réflexion structurée sur la suite de son parcours, incluant le passage d'un CAP esthétique.

Cet exemple montre que l'action nutrition ne se limite pas à "manger mieux". Elle constitue un véritable levier de remobilisation globale, notamment pour des publics confrontés à des problématiques de santé comme le cholestérol, le diabète ou des troubles liés au stress.

C'est un outil que nous utilisons comme point d'entrée pour travailler la réappropriation du corps, la confiance en soi en vu d'une construction ou d'une confirmation de projet. Les bénéficiaires y adhèrent fortement, car ils en perçoivent rapidement les effets concrets dans leur quotidien.

Votre soutien permet précisément de rendre possible ce type d'accompagnement, avec des résultats visibles, durables et structurants pour les parcours de vie des personnes que nous accompagnons.

# ACTIONS EN FAVEUR DES PUBLICS TRÈS ÉLOIGNÉS DU MARCHÉ DU TRAVAIL

Le Plan Local pour l'Insertion et l'Emploi - PLIE



**LES ACTIONS PHARES pour l'année 2025 :**

## **AMI SENIORS**

MEF68 a répondu à un appel à manifestation d'intérêt (AMI) lancé par la Région Grand Est, portant sur la mise en place d'une action expérimentale à destination des personnes de 55 ans et plus, pour l'année 2025.

Suite à l'obtention du financement régional, il a été décidé de cibler exclusivement les bénéficiaires du PLIE.

Deux sessions ont été programmées : en septembre 2025 et en mars 2026.

La première session a réuni 16 participants. Le parcours comprenait :

- des ateliers collectifs ;
- des immersions en entreprise, permettant de valider ou d'affiner un projet professionnel.

Cette action vise à redynamiser les parcours d'insertion des bénéficiaires, à renforcer leur confiance en eux et, lorsque cela est possible, à favoriser leur retour à l'emploi.

# ACTIONS EN FAVEUR DES PUBLICS TRÈS ÉLOIGNÉS DU MARCHÉ DU TRAVAIL

Le Plan Local pour l'Insertion et l'Emploi - PLIE



## Les Chiffres 2025

**1230 prescriptions** vers le dispositif ont été réalisées, parmi ces personnes, **855** ont intégré le dispositif d'accompagnement.

**Les motifs de non-intégration** sont les suivants : Procédure de sanction en cours, hors critères, orientations non adaptées au dispositif d'insertion professionnelle. Les personnes ont un cumul de freins trop importants pour permettre l'accompagnement (méconnaissance de la langue française, santé trop fragile, incompatibilité avec une reprise d'emploi, problème de garde d'enfants cumulés à des problématiques de mobilité entraînant des demandes de réorientation sociales, ou un retour vers France Travail).

Une fois l'entrée du Plie validée par l'équipe d'animation du Plie, le référent, met en place les différentes étapes de parcours dont l'objectif à atteindre sera l'autonomie de la personne vers l'emploi ou sa montée en compétences.

Il s'appuiera sur les outils mis à sa disposition dans le droit commun ou sur des actions spécifiques organisées par le Plie et fera appel à la mobilisation des partenaires sociaux, notamment lorsqu'il s'agira de mettre en place des parcours d'accès à un logement, de résoudre des problèmes d'accès aux droits, notamment rupture de droits CAF, maladie, etc.

**Le référent de parcours Plie** mobilise les **structures d'insertion par l'activité économique (SIAE)**. Chaque référent du Plie dispose d'un profil sur la plateforme d'inclusion et peut positionner ses suivis. En 2025, **1 150** candidatures ont été déposées. **102** candidatures ont été acceptées. Le taux de personnes acceptées est en baisse de 9 % par rapport à 2024. Le taux de **rejets** des candidatures atteints les **79 %** pour cette année contre 69 % au niveau national. **Comme déjà surligné l'année dernière l'insertion par l'activité économique ne semble plus répondre aux besoins d'insertion de nos publics contrairement aux autres années, notamment l'accès aux chantiers d'insertion qui reste difficile.**

# ACTIONS EN FAVEUR DES PUBLICS TRÈS ÉLOIGNÉS DU MARCHÉ DU TRAVAIL

Le Plan Local pour l'Insertion et l'Emploi - PLIE



## Les Chiffres 2025

**2 331 personnes** ont bénéficié d'un parcours Plie soit une **hausse de 5 %** par rapport à 2024.

La **durée moyenne des parcours Plie** est de **23,15 mois** soit une **amélioration de 6 mois** par rapport à 2024.

Le nombre de personnes accompagnées depuis + de 60 mois (5 ans) est de 177 soit le 7,6 % des personnes intégrées.

En revanche le nombre de personnes en parcours entre 36 et 60 mois est de 238 soit 10,2 %.

**739** sorties ont été réalisées dont 270 sorties pour emploi, création d'entreprises ou obtention d'une formation qualifiante, diplômante ou certifiante. Le taux de sorties positives est de 36,54% (-5,9 points par rapport à 2024). Cependant, si l'on ajoute les sorties autres (amélioration de la situation), le taux de sorties pour activité est de **53,54 %**.

**Les problématiques rencontrées** sont :

- la durée d'inactivité à l'entrée dans le Plie (45 mois),
- le logement,
- la garde d'enfants,
- la santé psychique et physique,
- la méconnaissance de la langue française,
- la mobilité,
- l'absence de projets professionnelles,
- l'inadéquation des compétences des publics à la demande d'insertion.



# ACTIONS EN FAVEUR DES PUBLICS TRÈS ÉLOIGNÉS DU MARCHÉ DU TRAVAIL

Le Plan Local pour l'Insertion et l'Emploi - PLIE



## Les Chiffres 2025

### L'activité des référents en 2025 :

**Nombre de référents sur le dispositif : 25, dont 24 référents de parcours Plie et 1 référent « levée des freins administratifs dans le cadre du Plie ».**

**23 100** entretiens ont été réalisés ce qui représentent 13 418 heures.

Dans le cadre des actions financées pour le Plie :

- **166** participants ont pu être orientés vers l'action Mediacycles (auto-école sociale du territoire)
- **109** participants ont été orientés vers l'action POPE portée par Réagir pour la définition des choix professionnels
- **61** participants ont bénéficié d'un soutien dans la gestion de leur stress par la sophrologie
- **34** participants ont bénéficié d'heures de conduite avec l'appui d'un soutien financier.

# ACTIONS EN FAVEUR DES PUBLICS TRÈS ÉLOIGNÉS DU MARCHÉ DU TRAVAIL

## Le Plan Local pour l'Insertion et l'Emploi - PLIE



### Les Chiffres 2025

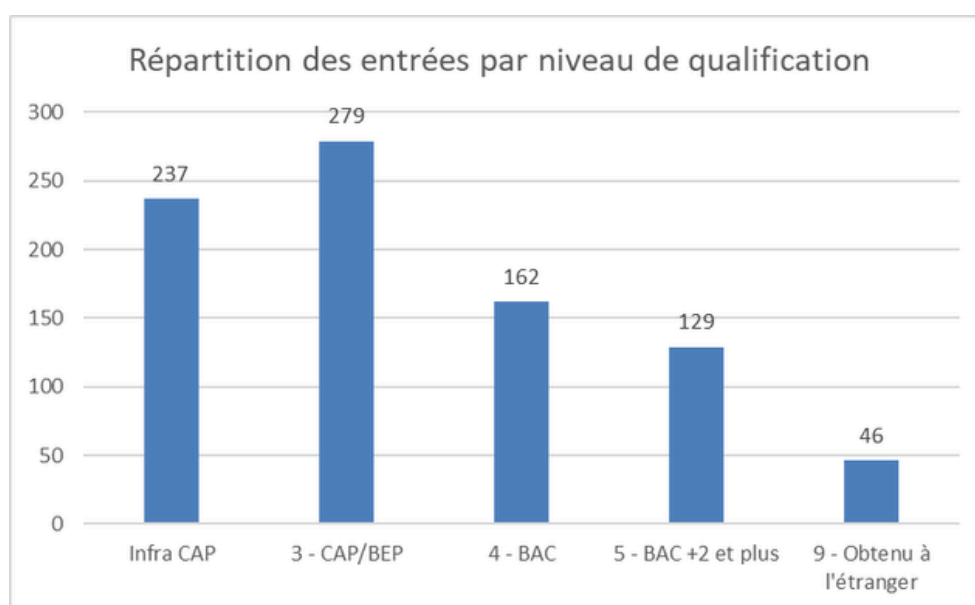
#### Les entrées : 855 personnes

855 intégrations PLIE dont :

• <b>DELD</b>	161
• <b>RSA</b>	634
dont inscrits France Travail	604
• <b>Autres publics en difficulté</b>	60

Un bénéficiaire peut cumuler plusieurs critères d'entrée.

#### Par niveau de qualification :



Les faibles niveaux de qualification occupent toujours une place importante avec une légère augmentation des diplômes obtenus à l'étranger par rapport à 2024.

# ACTIONS EN FAVEUR DES PUBLICS TRÈS ÉLOIGNÉS DU MARCHÉ DU TRAVAIL

Le Plan Local pour l'Insertion et l'Emploi - PLIE



Les Chiffres 2025

## Répartition par sexe

Hommes	446
Femmes	409

Durée moyenne d'inactivité à l'entrée du Plie : **45,17 mois**

## PARCOURS

Durée d'accompagnement	Homme	Femme	Total
mois de 6 mois	619	556	1175
entre 6 et 12 mois	176	128	304
entre 12 et 24 mois	227	185	412
entre 24 et 36 mois	72	78	150
plus de 3 ans	144	146	290
	<b>1238</b>	<b>1093</b>	<b>2331</b>

**2331** personnes ont été accompagnées.

# ACTIONS EN FAVEUR DES PUBLICS TRÈS ÉLOIGNÉS DU MARCHÉ DU TRAVAIL

Le Plan Local pour l'Insertion et l'Emploi - PLIE



Les Chiffres 2025

Les parcours d'insertion

Etape	Nombre d'étapes de parcours			Moyenne d'étapes en parcours		
	TOTAL	Hommes	Femmes	TOTAL	Hommes	Femmes
<b>TOTAL</b>	<b>5 082</b>	<b>2 628</b>	<b>2 454</b>	<b>2,18</b>	<b>2,12</b>	<b>2,25</b>

Répartition des étapes de parcours

	TOTAL	Hommes	Femmes
<b>Mobilisation</b>	<b>2 691</b>	<b>1 380</b>	<b>1 311</b>
<b>Emplois de parcours</b>	<b>886</b>	<b>455</b>	<b>431</b>
<b>IAE</b>	<b>502</b>	<b>323</b>	<b>179</b>
<b>hors IAE :</b>	<b>358</b>	<b>115</b>	<b>243</b>
<b>Contrats aidés</b>	<b>36</b>	<b>8</b>	<b>28</b>
<b>Contrats non aidés</b>	<b>322</b>	<b>107</b>	<b>215</b>
<b>Emploi de sortie</b>	<b>284</b>	<b>125</b>	<b>159</b>
<b>Formation</b>	<b>366</b>	<b>183</b>	<b>183</b>
<b>Médiation à l'emploi</b>	<b>769</b>	<b>429</b>	<b>340</b>
<b>Création d'entreprise</b>	<b>86</b>	<b>56</b>	<b>30</b>

# ACTIONS EN FAVEUR DES PUBLICS TRÈS ÉLOIGNÉS DU MARCHÉ DU TRAVAIL

Le Plan Local pour l'Insertion et l'Emploi - PLIE



## Les Chiffres 2025

### Les sorties :

**Nombre de sorties « positives » : 270 personnes**

**Taux de sorties Positives : 36,54 %** soit une baisse de 5,9 points par rapport à 2024.

*Pour rappel, sont considérées comme sorties positives Plie toute période d'activité d'une durée de 6 mois minimum, cdd ou cdi à mi-temps minimum, création d'entreprises, validation d'une montée en compétences qualifiante ou diplômante ou création d'entreprises.*

**Taux d'activité à la sortie** : sorties positives et sorties pour amélioration de situation sur une activité emploi, formation, création d'entreprise : **53,54 %** de taux d'activité

### Les autres types de sorties :

Parmi les autres types de sorties réalisées, les abandons de parcours représentent 34 % du total des sorties avec une forte représentation des hommes dans la catégorie des sorties pour changement de dispositif. Les changements de dispositifs regroupent pour l'essentiel, des réorientations vers des accompagnements sociaux pour les bénéficiaires du rSa et vers France Travail pour les non Brsa.

# ACTIONS EN FAVEUR DES PUBLICS TRÈS ÉLOIGNÉS DU MARCHÉ DU TRAVAIL

Le Plan Local pour l'Insertion et l'Emploi - PLIE



## Les Chiffres 2025

### Analyse des sorties positives :

Répartition par types de sorties

Type	Homme	Femme	Total	% des sorties totales
<b>Positive</b>	<b>134</b>	<b>135</b>	<b>270</b>	<b>36,54%</b>
CDD 6 mois et +	23	46	69	9,00%
CDI	28	42	70	9,00%
Certification professionnelle	6	4	10	1,00%
Contrat d'Apprentissage	1	0	1	0,00%
Contrat d'insertion EI	6	0	6	1,00%
Contrat d'insertion ETTI	2	0	2	0,00%
Création d'entreprise > 6 mois	31	18	49	6,00%
Formation qualifiante > 6 mois	20	19	39	5,00%
Intérim >= 6 mois	17	7	24	3,00%

# ACTIONS EN FAVEUR DES PUBLICS TRÈS ÉLOIGNÉS DU MARCHÉ DU TRAVAIL

Le Plan Local pour l'Insertion et l'Emploi - PLIE



## Les Chiffres 2025

### Analyse des sorties positives :

Répartition par secteurs d'activité (les 10 premiers)

	Total	Hommes	Femmes
Santé humaine et action sociale	52	16	36
Activités de services administratifs et de soutien	50	24	26
Autres activités de services	41	24	17
Enseignement	25	9	16
Commerce ; réparation d'automobiles et de motocycles	23	11	12
Hébergement et restauration	17	7	10
Administration publique	13	2	11
Arts, spectacles et activités récréatives	12	6	6
Industrie manufacturière	11	7	4
Transports et entreposage	11	10	1

# ACTIONS EN FAVEUR DES PUBLICS TRÈS ÉLOIGNÉS DU MARCHÉ DU TRAVAIL

Le Plan Local pour l'Insertion et l'Emploi - PLIE



Les témoignages :

Témoignage d'un référent PLIE : Meradi Mehdi, Sémaphore



J'ai eu l'opportunité d'accompagner A. dans son parcours professionnel. Au départ, je l'accompagnais dans le cadre du dispositif CEJ (Contrat d'Engagement Jeune). Dès le début, elle s'est montrée très investie dans sa recherche de connaissances, d'emploi ou de formation. Chaque fin de semaine, elle m'envoyait un mail détaillant ses démarches (ateliers, recherches de stage, etc.) et m'expliquait en quoi ces actions lui avaient été utiles dans ses recherches de stage, de formation ou d'emploi.

C'était une jeune femme qui avait peur et qui doutait d'elle. Au fur et à mesure de nos rendez-vous, j'ai pu constater qu'elle possède une forte capacité d'adaptation, ainsi que la volonté de dépasser sa timidité pour avancer dans sa vie professionnelle et personnelle.

Lorsqu'elle a atteint l'âge requis, je lui ai proposé de poursuivre l'accompagnement en tant que référent RSA, ce qu'elle a accepté avec plaisir. À partir de ce moment, j'ai redécouvert A. : une femme motivée, déterminée et consciente de ses objectifs.

Suite à ses stages, elle a rapidement trouvé sa place et s'est sentie à l'aise dans son environnement professionnel. Le dernier coup de pouce que je lui ai apporté a été de lui rappeler qu'elle est tout à fait capable de travailler comme tout le monde et qu'il est essentiel d'oser poser la fameuse question : « Est-ce que vous recrutez ? ».

Aujourd'hui, A. est en contrat CDD, avec une possible titularisation en septembre 2026, ce que je lui souhaite pleinement.

# ACTIONS EN FAVEUR DES PUBLICS TRÈS ÉLOIGNÉS DU MARCHÉ DU TRAVAIL

## Le Plan Local pour l'Insertion et l'Emploi - PLIE



### Les témoignages :

#### Témoignage de Lucile Neale, Sophrologue certifiée – Intervenante auprès des bénéficiaires du PLIE



Dans le cadre du dispositif PLIE, j'ai accompagné une personne traversant une période de vulnérabilité à la suite de deux événements traumatisants rapprochés. Lors des premières séances, l'accompagnée présentait une profonde tristesse, un isolement dans le quotidien ainsi que des troubles du sommeil marqués par des cauchemars fréquents et des réveils le matin en se sentant toujours fatigués.

L'accompagnement mis en place s'est construit progressivement, dans un cadre sécurisant, respectueux du rythme de la personne et centré sur la régulation du stress, des émotions et la reconnexion aux ressources personnelles. La sophrologie a constitué un outil de soutien dans ce processus, en lui permettant d'apprendre à mieux apaiser son système nerveux, et reprendre contact avec ses sensations et ses capacités.

L'évolution observée s'est également appuyée sur une implication régulière de Madame. Malgré les difficultés traversées et des périodes de découragement, elle a poursuivi les séances et pratiqué les exercices proposés dans son quotidien. Les outils transmis au fil de l'accompagnement, qu'elle a progressivement réussi à intégrer dans sa vie de tous les jours, lui ont permis de redevenir actrice de son quotidien, et une forme de stabilité dans des moments vécu jusque-là comme une réelle détresse. L'engagement et l'accompagnement ont progressivement permis une diminution de la charge mentale, une amélioration du sommeil avec la disparition des cauchemars et le retour de nuits plus réparatrices.

Au fil du suivi, elle a également repris confiance en ses ressources et en sa capacité à avancer par étapes. L'accompagnement lui a offert un espace pendant lequel elle a pu exprimer sa tristesse sans jugement, tout en prenant conscience qu'il était possible de laisser le temps faire son œuvre à petits pas. Cette évolution, construite dans la durée grâce au travail engagé ensemble et à son investissement personnel, s'est concrétisée par une reprise progressive de confiance, une plus grande sécurité dans les sorties du quotidien, jusqu'à un éventuel retour vers l'emploi qui est venu marquer une étape importante de son parcours.

# ACTIONS EN FAVEUR DES PUBLICS TRÈS ÉLOIGNÉS DU MARCHÉ DU TRAVAIL

Le Plan Local pour l'Insertion et l'Emploi - PLIE



Les témoignages :

Le parcours inspirant de J., 42 ans



Après des années d'emplois précaires dans les travaux publics et freiné par un niveau proche de l'illettrisme, Jonathan a trouvé sa voie lors d'un stage dans une entreprise d'insertion des métiers du paysage. Seul obstacle à son embauche : le permis de conduire.

Intégré à l'action « Un permis pour l'emploi » sur proposition de son référent, il a surmonté son illettrisme à force de travail et de persévérance et a obtenu son Code de la route, avant de valider la conduite haut la main grâce à son expérience dans la conduite d'engins de chantier.

Ce permis a tout changé : Jonathan a rapidement décroché un CDD puis un CDI chez un paysagiste. Quelques mois plus tard, il repassait nos portes avec le sourire pour nous demander conseil afin d'assurer sa nouvelle voiture. Une véritable victoire !

# ACTIONS EN FAVEUR DES PUBLICS TRÈS ÉLOIGNÉS DU MARCHÉ DU TRAVAIL

Le Plan Local pour l'Insertion et l'Emploi - PLIE



**Merci à nos partenaires...**

CCAS Mulhouse, Ciarem, Aleos, Sémaphore Mulhouse Sud Alsace, REAGIR Illzach, Collectivité européenne d'Alsace, France Travail, Région Grand Est, Structures d'Insertion par l'Activité Économique, Organismes de formations, entreprises.

**... et aux financeurs de l'animation du Plie :**

Fonds social européen FSE +, Collectivité européenne d'Alsace, m2A, Ville d'Ensisheim.





### Détail des priorités 2025 gérées par MEF68 :

En 2025, MEF68 a assuré la gestion de plusieurs appels à projets dans le cadre du FSE+, structurés autour de trois priorités stratégiques, déclinées en objectifs spécifiques.

#### Priorité 1 : Inclusion sociale et insertion professionnelle

Elle s'articule autour de deux objectifs spécifiques :

- OS H : Favoriser l'accompagnement global des publics éloignés de l'emploi et à renforcer leur insertion durable, notamment via le dispositif PLIE,
- OS L : intégration sociale des personnes exposées aux risques de pauvreté, notamment par l'accès aux droits, au logement et la lutte contre le sans-abrisme

Sur l'année 2025, cette priorité représente :

- 4 appels à projets (AAP GESTOI 1318, 1319 1635 et 1805)
- 20 Opérations programmées

#### Priorité 2 : Accès à l'emploi, en particulier pour les jeunes

Elle repose sur l'objectif spécifique suivant :

- OS A : Améliorer l'accès à l'emploi et aux mesures d'activation, notamment pour les jeunes, en développant des parcours d'insertion adaptés et en renforçant leur employabilité

Sur l'année 2025 cette priorité représente :

- 1 appel à projets (GESTOI 1696)
- 1 opération programmée

#### Priorité 6 : Innovation sociale

Elle s'appuie sur l'objectif spécifique suivant :

- OS H : Développer l'innovation sociale, en soutenant des projets d'expérimentation permettant de répondre à des besoins émergents ou insuffisamment couverts

Sur l'année 2025, cette priorité représente :

- 1 appel à projets (GESTOI 1618)
- 0 opération programmée

#### Au total, en 2025, MEF68 a géré :

- 7 Appels à projets
- 21 opérations programmées

# FINANCEMENT EUROPÉEN



Cofinancé par  
l'Union européenne

**Le Fonds social européen +**

## Objectifs conventionnés sur la période 2022-2027 :

Priorité 1 OSH (accompagnements et levée des freins)	Femme	Homme	Atteinte de l'objectif
Chômeurs/inactifs :	1231	1258	100%
Chômeurs de longue durée	657	742	56%
Personnes en situation de handicap	83	90	7%
Priorité 1 : OS L (actions sociales)	Femme	Homme	Atteinte de l'objectif
Sans domicile fixe ou en <u>inclusion</u> du logement	37	54	86%
Priorité 2 : OS A inclusion active des jeunes - 30 ans	Femme	Homme	Atteinte de l'objectif
Jeunes de -30 ans	14	26	15%

## Indicateur de programmation et de certification :

OBJECTIFS	Montant certifié			Montant programmées 2025	Total engagé	Total subvention globale	Taux d'atteinte
	2022	2023	2024				
1H	38 934,91 €	1 049 388,23 €	1 187 283,23 €	1 466 210,49 €	3 741 816,86 €	6 344 080,34 €	58,98%
1L	0,00 €	93 551,49 €	94 626,43 €	140 795,00 €	328 972,92 €	627 868,23 €	52,40%
2A	0,00 €	65 698,94 €	90 103,22 €	53 130,00 €	208 932,16 €	322 438,00 €	64,80%
6H	0,00 €	0,00 €	33 219,20 €	171 373,00 €	204 592,20 €	563 250,01 €	36,32%
<b>MONTANT</b>	<b>38 934,91 €</b>	<b>1 208 638,66 €</b>	<b>1 405 232,08 €</b>	<b>1 831 508,49 €</b>	<b>4 484 314,14 €</b>	<b>7 857 636,58 €</b>	<b>57,07%</b>

En 2025, MEF68 a été sollicitée par la DREETS pour envisager la gestion d'une enveloppe de Fonds de transition juste (FTJ). Cette proposition s'inscrit dans la reconnaissance de notre expertise en matière de gestion des fonds européens. Les modalités de gestion et l'attribution de ce FTJ nous a été validé fin décembre 2025 pour une mise en œuvre opérationnelle à partir de 2026 et jusqu'en 2028.







Initiateur d'actions pour l'emploi & l'économie

**MERCI POUR  
VOTRE ATTENTION !**